

รายงานประจำปี ๒๕๖๒

Annual Report 2019



มหาวิทยาลัยมหาจุฬาลงกรณราชวิทยาลัย วิทยาเขตแพร่
Mahachulalongkornrajavidyalaya University, Phrae Campus

คำนำ

รายงานประจำปี วิทยาเขตแพร่ ๒๕๖๒ วิทยาเขตแพร่ ได้จัดทำขึ้นเพื่อสรุปผลการดำเนินงานของวิทยาเขตแพร่ ตามแผนปฏิบัติการประจำปี ๒๕๖๒ โดยสอดคล้องกับ วิสัยทัศน์ ที่มุ่งพัฒนาวิทยาเขตแพร่ ให้เป็นศูนย์กลางความเป็นเลิศด้านการศึกษาพระพุทธศาสนา และมุ่งจัดการศึกษาพัฒนาองค์ความรู้ บูรณาการกับศาสตร์สมัยใหม่ นำไปสู่การพัฒนาจิตใจและสังคมอย่างยั่งยืน

การดำเนินการตามแผนปฏิบัติการประจำปี ๒๕๖๒ วิทยาเขตแพร่ ได้ดำเนินการตามพันธกิจ ๔ ด้าน คือ ๑) ผลิตบัณฑิต ๒) วิจัยและพัฒนา ๓) ส่งเสริมพระพุทธศาสนาและบริการวิชาการแก่สังคม ๔) ทะนุบำรุงศิลปะและวัฒนธรรม และ ตามยุทธศาสตร์ ทั้ง ๕ ข้อ

ยุทธศาสตร์ ที่ ๑ พัฒนาศึกษาให้มีคุณภาพ

ยุทธศาสตร์ ที่ ๒ พัฒนางานวิจัยและนวัตกรรมให้มีคุณภาพทั้งในระดับชาติและนานาชาติ

ยุทธศาสตร์ ที่ ๓ พัฒนางานบริการวิชาการแก่สังคมให้มีคุณภาพเป็นที่ยอมรับในระดับชาติ

ยุทธศาสตร์ ที่ ๔ พัฒนางาน ส่งเสริมพระพุทธศาสนา และทะนุบำรุง ศิลปวัฒนธรรมให้มีคุณภาพเป็นที่ยอมรับในระดับชาติ

ยุทธศาสตร์ ที่ ๕ พัฒนาการบริหารจัดการองค์กรเชิงพุทธบูรณาการ

ในการนี้ ขออนุโมทนาขอบคุณคณะกรรมการจัดทำรายงานประจำปี วิทยาเขตแพร่ ๒๕๖๒ ทุกท่านที่ทุ่มเทเสียสละ ในงานครั้งนี้

คณะผู้จัดทำ

สารบัญ

บทที่ ๑ บทนำ

๑.๑ ประวัติวิทยาเขตแพร่	๑
๑.๒ พันธกิจของมหาวิทยาลัย	๕
๑.๓ หลักสูตรและสาขาวิชาที่เปิดสอน	๖
๑.๔ โครงสร้างการบริหารงานของวิทยาเขตแพร่	๗
๑.๕ ภารกิจ อำนาจหน้าที่ และความรับผิดชอบของส่วนงาน	๘
๑.๖ บุคลากรวิทยาเขตแพร่ ปีงบประมาณ ๒๕๖๒	๑๑
๑.๗ จำนวนนิสิตวิทยาเขตแพร่ ปีการศึกษา ๒๕๖๒	๑๗

บทที่ ๒ ผลการดำเนินงาน

๒.๑ สรุปรายได้ และค่าใช้จ่ายงบประมาณ ๒๕๖๒	๑๘
๒.๒ ผลการดำเนินงานโครงการ/กิจกรรมแจกตามยุทธศาสตร์	๒๐
๒.๓ รายงานผลการประกันคุณภาพการศึกษา ๒๕๖๑	๓๖

บทที่ ๓ ประมวลภาพกิจกรรม/โครงการ ปีงบประมาณ ๒๕๖๒

ภาคผนวก

คำสั่งแต่งตั้งคณะกรรมการจัดทำรายงานประจำปี ๒๕๖๒	๕๖
---	----

บทที่ ๑

บทนำ

๑.๑ ประวัติวิทยาเขตแพร่

วันที่ ๘ สิงหาคม ๒๕๒๙ พระเทพวิริยาภรณ์ รองเจ้าคณะภาค ๖ พระราชรัตนมุนี เจ้าคณะจังหวัดแพร่ และ พระโสภณปริยัติธรรม รองเจ้าคณะจังหวัดแพร่ เจ้าคณะจังหวัดน่าน เจ้าคณะจังหวัดพะเยา เจ้าคณะจังหวัดเชียงราย เจ้าคณะจังหวัดลำปาง เจ้าคณะจังหวัดอุตรดิตถ์ เจ้าคณะจังหวัดสุโขทัย พระสังฆาธิการในเขตภาค ๕ และ ภาค ๖ และ ผู้ว่าราชการจังหวัดแพร่ รองผู้ว่าราชการจังหวัดแพร่ ศึกษาธิการจังหวัดแพร่ ผู้อำนวยการโรงเรียนพิริยาลัยจังหวัดแพร่ ผู้อำนวยการโรงเรียนนารีนรัตน์จังหวัดแพร่ คณะศึกษานิเทศก์ และนายอำเภอในจังหวัดแพร่ ได้ประชุมปรึกษากันเพื่อหาแนวทางในการจัดตั้งวิทยาเขตแพร่ขึ้น ทุกฝ่ายต่างก็เห็นชอบในการจัดตั้ง วิทยาเขตแพร่ ณ วัดพระบาทมิ่งเมืองวรวิหาร ตำบลในเวียง อำเภอเมืองแพร่ จังหวัดแพร่ และได้เสนอเรื่อง เข้าสู่สภามหาวิทยาลัยมหาจุฬาลงกรณราชวิทยาลัยในพระบรมราชูปถัมภ์ วัดมหาธาตุ ท่าพระจันทร์ กรุงเทพมหานคร และสภามหาวิทยาลัย ในคราวประชุมสภามหาวิทยาลัย ครั้งที่ ๑/๒๕๓๐ วันที่ ๑๐ มกราคม ๒๕๓๐ มีมติให้จัดตั้งวิทยาเขตแพร่ขึ้น มีชื่อว่า มหาจุฬาลงกรณราชวิทยาลัย ในพระบรมราชูปถัมภ์ วิทยาเขตแพร่ และได้อนุมัติให้เปิดสอน คณะครุศาสตร์ สาขาวิชาเอกการศึกษานอกโรงเรียน มีผู้บริหารประกอบด้วย :-

พระเทพวิริยาภรณ์	เป็นรองอธิการบดี
พระโสภณปริยัติธรรม	เป็นผู้ช่วยอธิการบดีฝ่ายบริหาร
พระเมธีวราภรณ์	เป็นผู้ช่วยอธิการบดีฝ่ายวิชาการ
พระครูโกศลสมณคุณ	เป็นผู้ช่วยอธิการบดีฝ่ายวิจัยและวางแผน
พระครูโสภณธวัชชัย	เป็นผู้ช่วยอธิการบดีฝ่ายกิจการนิสิต
พระสุนทรธรรมภรณ์	เป็นผู้ช่วยอธิการบดีฝ่ายประชาสัมพันธ์
พระครูโสภณคุณาภรณ์	เป็นคณบดีคณะครุศาสตร์
พระครูมุนินทร์ธรรมานุวัตร	เป็นรองคณบดีคณะครุศาสตร์
พระครูพิบูลธรรมภาณ	เป็นเลขานุการคณบดีคณะครุศาสตร์

พ.ศ. ๒๕๓๐ วิทยาเขตแพร่ ตั้งอยู่ที่อาคารมหาจุฬาราชวิทยาลัยวิทยาเขตแพร่และหอสมุดหลวงพ่อดล วัดพระบาทมิ่งเมืองวรวิหาร เลขที่ ๑๖ ถนนเจริญเมือง ตำบลในเวียง อำเภอเมืองแพร่ จังหวัดแพร่

เปิดรับสมัครพระภิกษุสามเณรเข้าศึกษา และ ปฐมนิเทศ รุ่นแรก เมื่อวันที่ ๑ มิถุนายน ๒๕๓๐ มีนิตินิเทศศึกษา ในคณะครุศาสตร์ สาขาวิชาเอกการศึกษานอกโรงเรียน จำนวน ๕๐ รูป

พ.ศ. ๒๕๔๐ รัฐบาลของ พล.อ.ชวลิต ยงใจยุทธ ได้ตราพระราชบัญญัติมหาวิทยาลัยมหาจุฬาลงกรณราชวิทยาลัย พระบาทสมเด็จพระเจ้าอยู่หัวภูมิพลอดุลยเดชมหาราช ได้ทรงลงพระปรมาภิไธย เมื่อวันที่ ๒๑ กันยายน พ.ศ. ๒๕๔๐ และ ประกาศใช้ในราชกิจจานุเบกษา เล่มที่ ๑๑๔ ตอนที่ ๕๑ก ลงวันที่ ๑ ตุลาคม ๒๕๔๐ มหาวิทยาลัยมีสถานะเป็นมหาวิทยาลัยในกำกับของรัฐ เป็นนิติบุคคล

วิทยาเขตแพร่ มีชื่อตามพระราชบัญญัติของมหาวิทยาลัยมหาจุฬาลงกรณราชวิทยาลัยว่า “มหาวิทยาลัยมหาจุฬาลงกรณราชวิทยาลัย วิทยาเขตแพร่”

ปัจจุบัน ตั้งอยู่ที่ ๑๑๑ หมู่ ๕ ตำบลแม่คำมี อำเภอเมืองแพร่ จังหวัดแพร่ ๕๔๐๐๐ โทรศัพท์ ๐-๕๔๖๔-๖๒๗๓, ๐-๕๔๖๔-๖๕๘๕ ห่างจากที่ตั้งเดิมประมาณ ๑๕ กิโลเมตร เดินทางจากตัวเมืองไปทางเหนือ ตามทางหลวงหมายเลข ๑๐๑ และพื้นที่ตั้งอยู่ติดทางหลวง

พ.ศ. ๒๕๔๔ วิทยาเขตแพร่ ได้ขยายห้องเรียนไปยังวัดบุญวาทย์วิหาร จังหวัดลำปาง ตามประกาศมหาวิทยาลัยมหาจุฬาลงกรณราชวิทยาลัย ลงวันที่ ๒๘ มิถุนายน ๒๕๔๕ เปิดสอนสาขาวิชาศาสนา มี พระสุนทรมุณี เป็นประธานห้องเรียน โดยเปิดสอนสาขาวิชาศาสนา สาขาวิชา รัฐศาสตร์ สาขาวิชาพระพุทธศาสนา สาขาวิชาการสอนพระพุทธศาสนา

พ.ศ. ๒๕๕๖ ห้องเรียนวัดบุญวาทย์วิหารจังหวัดลำปาง ได้รับการอนุมัติให้ยกฐานะห้องเรียนวัดบุญวาทย์วิหาร จังหวัดลำปาง ขึ้นเป็น “วิทยาลัยสงฆ์นครลำปาง มหาจุฬาลงกรณราชวิทยาลัย” โดยได้ประกาศในพระราชกิจจานุเบกษา หน้า ๕๙ เล่ม ๑๓๐ ตอนพิเศษ ๑๕ ราชกิจจานุเบกษา ๑ กุมภาพันธ์ ๒๕๕๖ ตั้งแต่วันที่ ๒๖ พฤศจิกายน พ.ศ. ๒๕๕๕ เป็นต้นไป ประกาศ ณ วันที่ ๒๐ ธันวาคม พ.ศ. ๒๕๕๕

พ.ศ. ๒๕๔๕ ได้ขยายสถานที่จัดการศึกษาจากวัดพระบาทมิ่งเมืองวรวิหาร ไปที่บ้านหนองห้า ตำบลแม่คำมี อำเภอเมืองแพร่ จังหวัดแพร่ ซึ่งนายรัตน์ พนมขวัญ ได้มอบที่ดินให้ จำนวน ๗ ไร่ ๓ งาน ๕๐ ตารางวา และ องค์การบริหารส่วนจังหวัดแพร่ ได้สนับสนุนงบประมาณในการก่อสร้างอาคารสำนักงานหลังแรก

ปัจจุบัน วิทยาเขตแพร่มีพื้นที่ จำนวน ๓๗ ไร่ ๑ งาน ๑๑.๙๐ ตารางวา และอาคารสิ่งก่อสร้าง อำนวยความสะดวก ดังนี้

๑. อาคารเรียน (องค์การบริหารส่วนจังหวัดแพร่อุปถัมภ์)
๒. อาคารอเนกประสงค์ (หอประชุมสิริราชานุสรณ์)

๓. อาคารเรียนรวม (๙๐ ปี พระมหาโพธิวงศาจารย์)
๔. อาคารหอสมุดเทคโนโลยีสารสนเทศ
๕. อาคารปฏิบัติธรรม (โรงอาหาร/หอฉัน)
๖. อาคารปฏิบัติธรรม (หอพักนิสิต)
๗. อาคารหอประชุมนวมินทรราชูทิศโกศยันคร
๘. อาคารศูนย์กลางการท่องเที่ยวเชิงศาสนา

องค์สถาปนา



พระบาทสมเด็จพระปรมินทรมหาจุฬาลงกรณ์ พระจุลจอมเกล้าเจ้าอยู่หัวรัชกาลที่ ๕ ทรงสถาปนา “มหาธาตุวิทยาลัย” ขึ้นที่วัดมหาธาตุยุวราชรังสฤษฎิ์ ใช้คำว่า “วิทยาลัย” เป็นครั้งแรกเปิดทำการสอนอย่างเป็นทางการ เมื่อวันที่ ๘ พฤศจิกายน พ.ศ. ๒๔๓๒ และ ในปี พ.ศ. ๒๔๓๙ ทรงให้เปลี่ยนชื่อเป็น “มหาจุฬาลงกรณ์ราชวิทยาลัย”

สัญลักษณ์ และ ตรามหาวิทยาลัย



พระจุลมงกุฏ (พระเกี้ยว) พระราชลัญจกรประจำพระองค์ พระบาทสมเด็จพระปรมินทรมหาจุฬาลงกรณ์ พระจุลจอมเกล้าเจ้าอยู่หัว รัชกาลที่ ๕ ตรงฐานของพระเกี้ยวมีอักษรย่อว่า “ม จ ร” และมีรูปธรรมจักรวางเป็นฉากเบื้องหลัง



รูปวงกลมครอบธรรมจักร ส่วนกลาง เป็นพระเกี้ยว ซึ่งเป็นพระราชลัญจกรประจำพระองค์พระบาทสมเด็จพระจุลจอมเกล้าเจ้าอยู่หัว รัชกาลที่ ๕ รอบกรอบด้านบน มีอักษรภาษาบาลีซึ่งเป็นสุภาชิตประจำมหาวิทยาลัยว่า “ปญญาโลกสมิ ปชโชโต” รอบกรอบด้านล่าง มีอักษร “มหาวิทยาลัยมหาจุฬาลงกรณ์ราชวิทยาลัย” เป็นชื่อของมหาวิทยาลัย

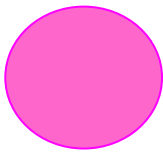
อัตลักษณ์และเอกลักษณ์มหาวิทยาลัย

อัตลักษณ์มหาวิทยาลัย “ประยุกต์พระพุทธศาสนาเพื่อพัฒนาจิตใจและสังคม”

เอกลักษณ์มหาวิทยาลัย “บริการวิชาการด้านพระพุทธศาสนา”

อัตลักษณ์บัณฑิต “มีศรัทธาอุทิศตนเพื่อพระพุทธศาสนา”

สีและต้นไม้ประจำมหาวิทยาลัย



สีประจำมหาวิทยาลัย คือ สีชมพู เป็นสีตามวันพระราชสมภพ พระบาทสมเด็จพระปรมินทรมหาจุฬาลงกรณ์ พระจุลจอมเกล้าเจ้าอยู่หัว รัชกาลที่ ๕



ต้นไม้ประจำมหาวิทยาลัย คือ ต้นอโศก มีดอกสีแดง เป็นต้นไม้ที่ปลูกง่ายทนทาน มีทรงพุ่มกว้าง ให้ร่ม สื่อความหมายถึงความไม่เศร้าโศก ความสดใสความเข้มแข็ง ความคงทน ความเรียบ

สภามติประจำมหาวิทยาลัย

ปณญา โลกสมิ ปชโซโต ปัญญาเป็นแสงสว่างในโลก

ปณิธานมหาวิทยาลัย

เป็นสถานศึกษาพระไตรปิฎกและวิชาชั้นสูงสำหรับพระภิกษุสามเณรและคฤหัสถ์

ปรัชญามหาวิทยาลัย

จัดการศึกษาพระพุทธศาสนาบูรณาการกับศาสตร์สมัยใหม่พัฒนาจิตใจและสังคม

วิสัยทัศน์มหาวิทยาลัย

มหาวิทยาลัยพระพุทธศาสนาระดับโลก

วิสัยทัศน์วิทยาเขตแพร่

ศูนย์กลางความเป็นเลิศด้านการศึกษาพระพุทธศาสนา

๑.๒ พันธกิจของมหาวิทยาลัย

มหาวิทยาลัยมหาจุฬาลงกรณราชวิทยาลัย วิทยาเขตแพร่ มุ่งปฏิบัติภารกิจหลักสำคัญ ในฐานะสถาบัน อุดมศึกษาที่มีคุณภาพและได้มาตรฐานสากล โดยจัดการเรียนการสอนในลักษณะของการนำความรู้ ทางด้านพระพุทธศาสนาบูรณาการกับศาสตร์สมัยใหม่ ให้เกิดเป็นองค์ความรู้ที่นำไปสู่การพัฒนาจิตใจและสังคมของคนในชาติอย่างทั่วถึง ซึ่งมีพันธกิจที่สำคัญ ๔ ด้านดังนี้

๑) ผลิตบัณฑิต

มุ่งเน้นการสร้างบัณฑิตและบุคลากร ที่ผ่านการศึกษาระดับปริญญาตรี เป็นผู้ที่มีคุณธรรมนำความรู้ มีปฏิปทาน่าเลื่อมใส ใฝ่รู้ ใฝ่คิด เป็นผู้นำทางจิตใจและปัญญา มีโลกทัศน์กว้างไกล มีความสามารถ และทักษะในการแก้ปัญหา มีศรัทธาอุทิศตนเพื่อพระพุทธศาสนาและพัฒนาสังคม

๒) วิจัยและพัฒนา

มุ่งส่งเสริมการศึกษาค้นคว้าวิจัยให้ก้าวไปสู่ความเป็นเลิศทางวิชาการด้านพระพุทธศาสนา เพื่อสร้างองค์ความรู้ใหม่ในการพัฒนามนุษย์ สังคมและสิ่งแวดล้อม ให้อยู่ร่วมกันได้อย่างสมดุล และสันติสุข รวมทั้งการสร้างเครือข่ายกับสถาบันที่มีชื่อเสียงทั้งในประเทศ และ ต่างประเทศ เพื่อพัฒนาคุณภาพของนักวิจัยให้นำไปสู่ความเป็นสากล

๓) ส่งเสริมพระพุทธศาสนาและบริการวิชาการแก่สังคม

มุ่งเน้นการให้บริการวิชาการในรูปแบบที่หลากหลายมีการบริการหรือบริหารเพื่อให้เกิดการพัฒนาพระพุทธศาสนาพัฒนาคุณภาพชีวิตความเป็นอยู่ของประชาชน มีความมุ่งมั่นในการให้บริการวิชาการทางพระพุทธศาสนาแก่คณะสงฆ์ และสังคม รวมทั้งส่งเสริมการเรียนรู้ และความร่วมมืออันดีระหว่างพุทธศาสนิกชนในระดับชาติ

๔) ทะนุบำรุงศิลปะและวัฒนธรรม

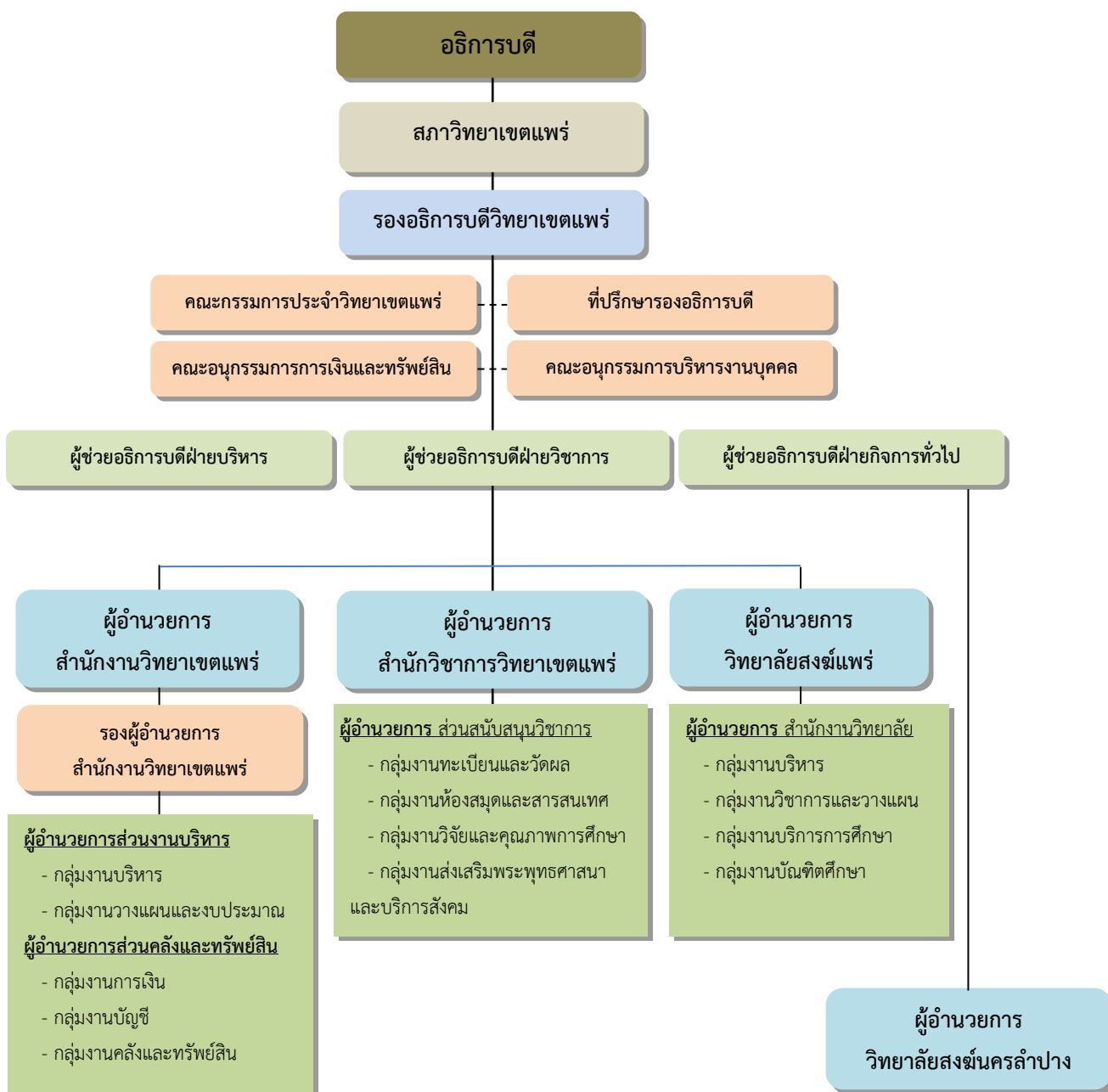
มุ่งส่งเสริมการศึกษาผสมผสานทางวัฒนธรรม และ การมีส่วนร่วมในประชาคมโลก ด้านพระพุทธศาสนา โดยการทะนุบำรุงศิลปวัฒนธรรมของสังคมไทย เป็นรากฐานของการพัฒนาอย่างมีคุณภาพ เพื่อนำไปสู่การรักษาความแตกต่างทางวัฒนธรรมและการอยู่ร่วมกันในประชาคมโลกอย่างมีเอกลักษณ์และศักดิ์ศรี เพื่อเป็นการสร้างวัฒนธรรมและค่านิยมที่พึงประสงค์ให้เกิดขึ้นกับบุคคล องค์กรและสังคม

๑.๓ หลักสูตรและสาขาวิชาที่เปิดสอน

ปัจจุบัน วิทยาเขตแพร่ เปิดทำการเรียนการสอน จำนวน ๖ สาขาวิชา

ระดับปริญญาตรี มี ๓ คณะ	๕ สาขาวิชา คือ
คณะพุทธศาสตร์	- สาขาวิชาพระพุทธศาสนา
คณะครุศาสตร์	- สาขาวิชาสังคมศึกษา
	- สาขาวิชาการสอนภาษาอังกฤษ
คณะสังคมศาสตร์	- สาขาวิชารัฐศาสตร์
	- สาขาวิชานิติศาสตร์
ระดับปริญญาโท ๑ คณะ	๑ สาขาวิชา คือ
คณะพุทธศาสตร์	- สาขาวิชาพระพุทธศาสนา

๑.๕ โครงสร้างการบริหารงานของวิทยาเขตแพร่



ประกาศมหาวิทยาลัยมหาจุฬาลงกรณราชวิทยาลัย เรื่อง การแบ่งส่วนงาน พ.ศ. ๒๕๕๖ ตามมติที่ประชุมสภามหาวิทยาลัย คราวประชุมครั้งที่ ๘/๒๕๕๖ เมื่อวันที่ ๒๕ กันยายน ๒๕๕๖ โดยได้แบ่งส่วนงานเพื่อรับผิดชอบภาระงานของมหาวิทยาลัยออกเป็นระดับต่าง ๆ ดังนี้

๑. สำนักงานวิทยาเขตแพร่ แบ่งส่วนงานเป็น ๒ ส่วนดังนี้

๑.๑. ส่วนงานบริหาร

๑.๒. ส่วนคลังและทรัพย์สิน

๒. สำนักวิชาการวิทยาเขตแพร่ มี ๑ ส่วนคือ มีส่วนสนับสนุนวิชาการ

๓. วิทยาลัยสงฆ์แพร่ มี ๑ สำนัก คือ สำนักงานวิทยาลัย

๑.๕ ภารกิจ อำนาจหน้าที่ และความรับผิดชอบของส่วนงาน

ภารกิจ อำนาจหน้าที่และความรับผิดชอบของส่วนงานมหาวิทยาลัย พ.ศ. ๒๕๕๗ ตามประกาศมหาวิทยาลัยมหาจุฬาลงกรณราชวิทยาลัย

๑. สำนักงานวิทยาเขตแพร่

มีภารกิจเกี่ยวกับการงานกิจการของวิทยาเขตด้านงานบริหารทั่วไป และบริหารงานบุคคล งานแผนงานและงบประมาณ งานทรัพย์สินและพัสดุ งานการเงินและบัญชีของวิทยาเขต

๑) ส่วนงานบริหาร มีอำนาจหน้าที่ และความรับผิดชอบเกี่ยวกับงานด้านธุรการ ประสานงาน ด้านงบประมาณ การเงิน การบัญชี พัสดุ นโยบายและแผนพัฒนา รวมทั้งประสานงานกับส่วนงานที่เกี่ยวข้อง และปฏิบัติงานอื่นที่เกี่ยวข้องหรือที่ได้รับมอบหมาย

- กลุ่มงานบริหาร ปฏิบัติงานด้านธุรการ งานประชาสัมพันธ์องค์กร งานบุคคล งานสวัสดิการ งานเลขานุการผู้บริหาร งานพิธีการประชุม งานนิติการ งานกองทุนพัฒนา รวมทั้งประสานงานกับส่วนงานที่เกี่ยวข้อง และปฏิบัติงานอื่นที่ได้รับมอบหมาย

- กลุ่มงานวางแผนและงบประมาณ ปฏิบัติงานนโยบายและแผนพัฒนา มหาวิทยาลัย งานงบประมาณ งานวิจัยสถาบัน งานสารสนเทศ งานติดตาม ประเมินผลงานประจำปี และปฏิบัติงานอื่นที่ได้รับมอบหมาย

๒) ส่วนคลังและทรัพย์สิน มีอำนาจหน้าที่และความรับผิดชอบเกี่ยวกับงานศึกษา วิเคราะห์ และ ดำเนินการเกี่ยวกับงานคลังและทรัพย์สิน กับหน่วยงานที่เกี่ยวข้อง ได้แก่ งานรับ-

จ่ายเงิน งานงบประมาณ งานตรวจอนุมัติ งานบัญชี งานพัสดุ และปฏิบัติงานอื่นที่เกี่ยวข้องหรือที่ได้รับมอบหมาย

- กลุ่มงานการเงิน ปฏิบัติงานศึกษาและวิเคราะห์เกี่ยวกับเรื่องการเงินการรับ – จ่ายเงิน จัดเก็บรักษาเงินตามกฎหมาย ระเบียบ และข้อบังคับ รายงานยอดเงินคงเหลือเสนอผู้บริหารเป็นประจำที่มีการรับ – จ่ายเงิน ดำเนินการเตรียมจ่ายเงินสดและเช็ค เสนอผู้มีอำนาจสั่งจ่าย ลงนาม และดำเนินการฝาก-ถอน และโอนเงินฝากธนาคาร ทุกประเภท รวมทั้งบริหารจัดการการเงิน เพื่อให้เป็นประโยชน์สูงสุด และปฏิบัติงานอื่นที่เกี่ยวข้องหรือที่ได้รับมอบหมาย
- กลุ่มงานบัญชี ปฏิบัติงานจัดทำเอกสารหลักฐาน บันทึกการบัญชี ปรับปรุงบัญชี การปิดบัญชี จัดทำรายงานทางการเงิน และปฏิบัติงานอื่นที่เกี่ยวข้องหรือที่ได้รับมอบหมาย
- กลุ่มงานทรัพย์สินและพัสดุ ปฏิบัติงานเกี่ยวกับงานอาคารสถานที่ ยานพาหนะ และงานพัสดุ และปฏิบัติงานอื่นที่เกี่ยวข้องหรือที่ได้รับมอบหมาย

๒. สำนักวิชาการวิทยาเขตแพร่

มีภารกิจเกี่ยวกับงานวิชาการของวิทยาเขตในส่วนงานทะเบียนและวัดผล งานเทคโนโลยีสารสนเทศและห้องสมุด งานวิจัย งานมาตรฐาน งานประกันคุณภาพการศึกษา และงานส่งเสริมสนับสนุนพระพุทธศาสนาและบริการสังคม

๑) ส่วนสนับสนุนวิชาการ มีอำนาจหน้าที่ และ ความรับผิดชอบเกี่ยวกับงานธุรการ งานจัดเก็บข้อมูลเพื่อประโยชน์ต่อการวางแผน และการดำเนินการเกี่ยวกับงานทะเบียน และวัดผล งานเทคโนโลยีสารสนเทศและห้องสมุด งานวิจัย มาตรฐานและงานประกันคุณภาพการศึกษา และงานส่งเสริมพระพุทธศาสนาและบริการสังคม รวมทั้งการจัดเก็บสถิติทางวิชาการต่างๆ เพื่อใช้ในการวิเคราะห์และวางแผนทางวิชาการ เพื่อให้สอดคล้องกับมหาวิทยาลัยและปฏิบัติงานอื่นที่เกี่ยวข้องหรือที่ได้รับมอบหมาย

๑. กลุ่มงานทะเบียนและวัดผล ปฏิบัติงานจัดทำคู่มือ การรับสมัคร การคัดเลือก นิสิต และการลงทะเบียน กองทุนการศึกษา ข้อมูลนิสิต และให้บริการเกี่ยวกับทะเบียนประวัติ งานจัดทำระบบการวัดผลการศึกษา แจ้งผลการศึกษา ตรวจสอบการขออนุมัติปริญญาแก่ผู้สำเร็จการศึกษา ออกหนังสือ

สำคัญแก่ผู้สำเร็จการศึกษา และปฏิบัติงานอื่นที่เกี่ยวข้องหรือที่ได้รับมอบหมาย

๒. กลุ่มงานห้องสมุดและสารสนเทศ ปฏิบัติงานห้องสมุด และเทคโนโลยีสารสนเทศ เช่น จัดหาและให้บริการยืม – คืนหนังสือ วารสาร เอกสาร วิชาการ อุปกรณ์ โสตทัศนูปกรณ์ จัดอบรมบุคลากร นิสิต นักศึกษา ของวิทยาเขตให้มีความรู้ ความเข้าใจ สามารถใช้คอมพิวเตอร์เพื่อค้นคว้าหรือสนับสนุนการทำงาน รวมทั้งผลิต จัดหา โปรแกรมคอมพิวเตอร์เพื่อสนับสนุนการทำงานและการเรียนการสอนให้มีประสิทธิภาพเพิ่มขึ้น และปฏิบัติงานอื่นที่เกี่ยวข้องหรือได้รับมอบหมาย
๓. กลุ่มงานวิจัยและคุณภาพการศึกษา ปฏิบัติงานวางแผนและพัฒนางานวิจัย จัดหาทุนสนับสนุนงานวิจัย และเผยแพร่และนำงานวิจัยไปใช้ประโยชน์ รวบรวมและประมวล ข้อมูลการประกันคุณภาพการศึกษา งานพัฒนาระบบฐานข้อมูลเพื่อการประกันคุณภาพการศึกษา งานพัฒนาระบบกลไกการประกันคุณภาพการศึกษา เผยแพร่การประกันคุณภาพการศึกษา งานอบรมและบริการวิชาการ รวมทั้งการจัดเก็บสถิติทางวิชาการต่างๆ และปฏิบัติงานอื่นที่เกี่ยวข้องหรือได้รับมอบหมาย
๔. กลุ่มงานส่งเสริมพระพุทธศาสนาและบริการสังคม ปฏิบัติงานจัดกิจกรรมส่งเสริม สนับสนุน เผยแพร่ ทะนุบำรุงพระพุทธศาสนา และศิลปวัฒนธรรม งานบริการ ฝึกฝนอบรมเกี่ยวกับคุณธรรม จริยธรรม วิปัสสนากรรมฐาน งานพระสอนศีลธรรมในโรงเรียน งานบรรพชาและอบรมเยาวชนภาคฤดูร้อน หรืออื่นๆ และปฏิบัติงานอื่นที่เกี่ยวข้องหรือได้รับมอบหมาย

๓. วิทยาลัยสงฆ์แพร่

มีภารกิจเกี่ยวกับงานของวิทยาลัยที่เกี่ยวกับการจัดงานการจัดการเรียนการสอนในสาขาวิชาต่างๆ งานกิจการนิสิต

สำนักงานวิทยาลัย มีอำนาจหน้าที่ และความรับผิดชอบเกี่ยวกับงานการจัดการเรียนการสอนในสาขาวิชาต่าง ๆ งานกิจการนิสิต และปฏิบัติงานอื่นที่เกี่ยวข้องหรือได้รับมอบหมาย

๑. กลุ่มงานบริหาร ปฏิบัติงานด้านธุรการ งานบริหารงานทั่วไป และปฏิบัติงานอื่นที่เกี่ยวข้องหรือได้รับมอบหมาย

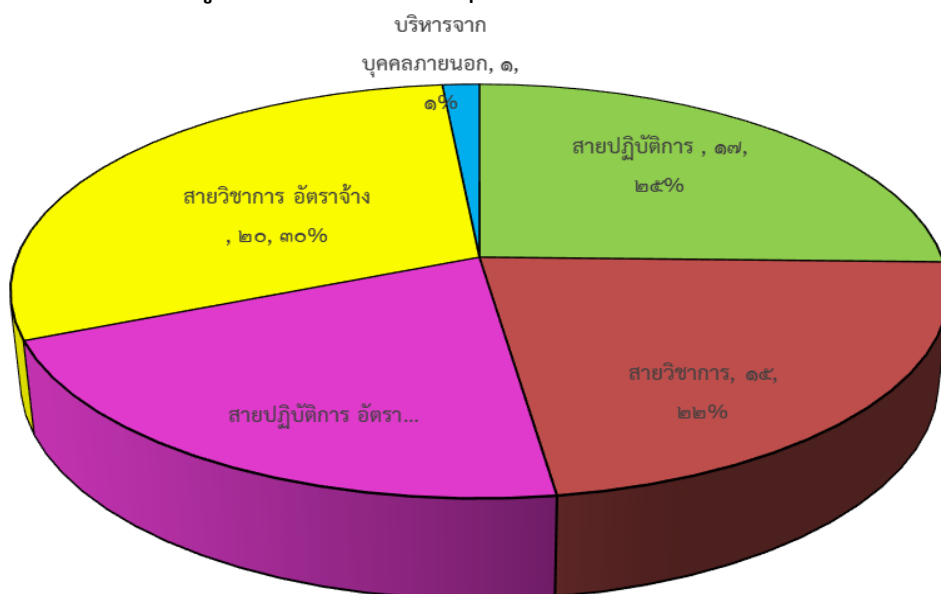
๒. กลุ่มงานวิชาการและวางแผน ปฏิบัติงานจัดทำ ปรับปรุง งานวางแผนและ พัฒนาหลักสูตร ส่งเสริมและประเมินประสิทธิภาพการสอน งานตำราและ เอกสารทางวิชาการ และปฏิบัติงานอื่นที่ได้รับมอบหมาย
๓. กลุ่มงานบริการการศึกษา ปฏิบัติงานจัดการเรียนการสอน ในสาขาวิชาต่าง ๆ งานบัณฑิตศึกษา จัดทำตารางสอน ตารางสอบ ขั้นตอนการจัดสอบ งานฝึกอบรม และงานบริการการศึกษา ส่งเสริมกิจการนิสิต งานติดตาม ประเมินผลการปฏิบัติศาสนกิจ และปฏิบัติงานบริการสังคมของนิสิต งานสวัสดิการนิสิต และปฏิบัติงานอื่นที่เกี่ยวข้องหรือที่ได้รับมอบหมาย

๑.๖ บุคลากรวิทยาเขตแพร่

ปีงบประมาณ ๒๕๖๒ มหาวิทยาลัยมหาจุฬาลงกรณราชวิทยาลัย วิทยาเขตแพร่ มีบุคลากรทั้งสิ้น ๖๗ รูป/คน ประกอบด้วย

๑. สายปฏิบัติการ	จำนวน	๑๗	รูป/คน
๒. สายวิชาการ	จำนวน	๑๕	รูป/คน
๓. สายปฏิบัติการ อัตราร้าง	จำนวน	๑๔	รูป/คน
๔. สายวิชาการ อัตราร้าง	จำนวน	๒๐	รูป/คน
ตำแหน่งบริหารจากบุคคลภายนอก	จำนวน	๑	คน
รวมทั้งสิ้น	จำนวน	๖๗	รูป/คน

แผนภูมิเปรียบเทียบจำนวนบุคลากร แยกตามสายงาน



บุคลากร สายปฏิบัติการวิชาชีพและบริหารงานทั่วไปจำนวน ๑๗ รูป/คน

ที่	ชื่อ-สกุล/ฉายา	ตำแหน่ง	วุฒิการศึกษาสูงสุด
๑	พระครูโฆสิตสังฆพิทักษ์, ดร.	นักประชาสัมพันธ์ ผู้ช่วยอธิการบดีฝ่ายบริหาร	พธ.ด.
๒	พระครูสิทธิขยาภิรัต, ดร.	นักทรัพยากรบุคคล รองผู้อำนวยการสำนักงานวิทยาเขตแพร่	Ph.D.
๓	นางสาวฐิติธารีย์ วงศ์สูง	นักวิชาการการเงินและบัญชีชำนาญการ ผู้อำนวยการส่วนคลังและทรัพย์สิน	กศ.ม.
๔	นายธีรวัฒน์ ผัดผ่อง	นักวิชาการพัสดุชำนาญการ ผู้อำนวยการส่วนงานบริหาร	พธ.ม.
๕	นายมงคล มานพทวี	นักวิชาการศึกษา ชำนาญการ	กศ.ม.
๖	นางสาวพิราวรรณ จักรคำ	นักวิชาการศึกษา ชำนาญการ	กศ.ม.
๗	นายจักริน ปัญญาหาญ	นักวิชาการการเงินและบัญชี	ศศ.ม.,ศษ.ม.,บธ.ม.,ร.ม.
๘	นางสาวพัฒน์นรี อัฐวงศ์	นักวิชาการศึกษา	กศ.ม.
๙	พระสมพงษ์ มหาบุญโญ	นักวิชาการศึกษา	รป.ม.
๑๐	นายธีรวัฒน์ จันทร์จำรัส	นักวิเคราะห์นโยบายและแผน	ศศ.ม.
๑๑	นางสาวฉันทย์ธีรา ธรรมจักร	นักวิเคราะห์นโยบายและแผน	กศ.ม.,พธ.ม.
๑๒	พระมหาจิตติพงษ์ วรทสสี	นักจัดการงานทั่วไป	รป.ม.
๑๓	พระอธิการศักดิ์ดา ฉันทโก,ดร.	นักจัดการงานทั่วไป	พธ.ด.
๑๔	นายกริช อินเต็ม	นักวิชาการโสตทัศนศึกษา ชำนาญการ	พธ.ม.
๑๕	นางสาวรุ่งนภา เชื้อแพทย์	นักวิชาการการเงินและบัญชี	บช.บ.
๑๖	นางวลัยพรรณ อินเต็ม	บรรณารักษ์	พธ.บ.
๑๗	นายธนพล เกตุรัตน์	พนักงานขับรถ	พธ.บ.

บุคลากร สายปฏิบัติการวิชาชีพและบริหารงานทั่วไปอัตราจ้าง จำนวน ๑๔ รูป/คน

ที่	ชื่อ-สกุล/ฉายา	ตำแหน่ง	วุฒิการศึกษาสูงสุด
๑	พระมหาชนินทร์ อธิวโร	นักวิชาการการศึกษา	พธ.ม.
๒	พระวุฒิชัย ขนดีพโล	นักจัดการงานทั่วไป	พธ.ม.
๓	นางสาวพัชรวรรณ สวัสดิ์	นักทรัพยากรบุคคล	พธ.ม.
๔	นางสาวตรีรัตน์ สายใจ	นักวิชาการการเงินและบัญชี	พธ.บ.
๕	นางสาวกมลทิภา สุขันธมาลา	นักวิชาการการเงินและบัญชี	บธ.ม.
๖	นายกันต์ชยภัทร ให้พร	นักวิชาการคอมพิวเตอร์	วศ.บ.
๗	นายศิริวิชัย ธรรมจักร	นักวิชาการพัสดุ	รบ.
๘	นายอิศรา ธนาสุศักดิ์	เจ้าหน้าที่ประชาสัมพันธ์	ทบ.
๙	นางจุฑาธิป ผัดผ่อง	นักจัดการงานทั่วไป	พธ.ม.
๑๐	จ.ส.อ.สายัณห์ สมณศักดิ์	เจ้าหน้าที่รักษาความปลอดภัย	ม.๖
๑๑	นายประชัน เหมืองหม้อ	คนสวน	ป.๖
๑๒	นางแสงหล้า ดาวหาญ	นักการภารโรง	ป.๖
๑๓	นางสาวปิยวดี เหมืองหม้อ	นักการภารโรง	รบ.
๑๔	นายมงคล วงศ์ยศ	พนักงานขับรถ	พธ.บ.

บุคลากร สายวิชาการ จำนวน ๑๕ รูป/คน (ว่าง ๔)

ที่	ชื่อ - สกุล/ฉายา	ตำแหน่ง	วุฒิการศึกษาสูงสุด
๑	พระราชเชมมากร,รศ.ดร.	รองศาสตราจารย์ รองอธิการบดี วิทยาเขตแพร่	ป.ธ.๙., Ph.D.
๒	พระครูสุนทรธรรมนิทัศน์,ผศ.ดร.	ผู้ช่วยศาสตราจารย์ ผู้อำนวยการวิทยาลัยสงฆ์แพร่	Ph.D.
๓	พระมหาสิทธิชัย ขยสิทธิ์,ดร.	อาจารย์ ผู้อำนวยการสำนักวิชาการวิทยาเขตแพร่	ป.ธ.๙., พธ.ด.
๔	ผศ.สุพจน์ แก้วไพฑูรย์	ผู้ช่วยศาสตราจารย์ รก.ผอ.สำนักงานวิทยาเขตแพร่	M.A

ที่	ชื่อ - สกุล/ฉายา	ตำแหน่ง	วุฒิการศึกษาสูงสุด
๕	ผศ.ดร.สมจิต ขอนวงค์	ผู้ช่วยศาสตราจารย์ รศ.ผู้อำนวยการสำนักงานวิทยาลัย	Ph.D.
๖	ผศ.นวิชโรจน์ อินเต็ม	ผู้ช่วยศาสตราจารย์ รศ.ผู้อำนวยการส่วนสนับสนุนวิชาการ	กศ.ม.
๗	พระครูสังฆรักษ์บุญเสริม กิตติวัฒน์,ดร.	อาจารย์	Ph.D.
๘	พระมหาสมิรัตน์ สิริธมโม,ดร.	อาจารย์	Ph.D.
๙	รศ.รวีโรจน์ ศรีคำภา	รองศาสตราจารย์	กศ.ม.
๑๐	ผศ.ดร.อรอนงค์ วุวงศ์	ผู้ช่วยศาสตราจารย์	Ph.D.
๑๑	ผศ.ดร.สายัณห์ อินนันใจ	ผู้ช่วยศาสตราจารย์	Ph.D.
๑๒	ผศ.ฉวีวรรณ สุวรรณภา	ผู้ช่วยศาสตราจารย์	รป.ม.
๑๓	ผศ.ชลธิชา จิรภัคพงศ์	ผู้ช่วยศาสตราจารย์	ศษ.ม.
๑๔	ผศ.เกรียงศักดิ์ พองคำ	ผู้ช่วยศาสตราจารย์	M.A.
๑๕	นายปัญญา สุนันทา	อาจารย์	M.A.,
๑๖	-ว่าง-	อาจารย์	วุฒิปริญญาเอก
๑๗	-ว่าง-	อาจารย์	วุฒิปริญญาเอก
๑๘	-ว่าง-	อาจารย์	วุฒิปริญญาเอก
๑๙	-ว่าง-	อาจารย์	วุฒิปริญญาเอก

บุคลากรสายวิชาการ อัตราจ้าง จำนวน ๒๐ รูป/คน

ที่	ชื่อ - สกุล/ฉายา	ตำแหน่ง	วุฒิการศึกษาสูงสุด
๑	ดร.ธาดา เจริญกุล	อาจารย์/ผู้ช่วยอธิการบดีฝ่ายวิชาการ	พธ.ด.
๒	รศ.พูนทรัพย์ เกตุวีระพงศ์	รองศาสตราจารย์	กศ.ม.
๓	พระอนุสรณ์ กิตติวัฒน์,ดร.	อาจารย์	พธ.ด.
๔	พระศักดิ์วิช สิวโร,ดร.	อาจารย์	พธ.ด.

ที่	ชื่อ - สกุล/ฉายา	ตำแหน่ง	วุฒิการศึกษาสูงสุด
๕	ดร.ดำเนิน หมายถึง	อาจารย์	พธ.ด.
๖	นายบุญยวีร์ มงคลพิพัฒน์พร	อาจารย์	ศษ.ม.
๗	นายอภิชา สุขจีน	อาจารย์	พธ.ม.
๘	ผศ.ดร.พรหมเรศ แก้วโมลา	ผู้ช่วยศาสตราจารย์	Ph.D.
๙	นางสาวพรสวรรค์ สุขไมตรี	อาจารย์	ร.ม.
๑๐	นายธนันท์ คุ้มถิ่นแก้ว	อาจารย์	ร.ม.
๑๑	นางสุมนเทียร แก่นมณี	อาจารย์	กศ.ม.
๑๒	นางสายพิณ รุ่งวัฒนกิจ	อาจารย์	ค.ม.
๑๓	นางสาวนพรัตน์ รัตน์วงศ์	อาจารย์	ค.ม.
๑๔	นายนิติพงษ์ กาวิวล	อาจารย์	วท.ม.
๑๕	นายอุเทน สุขทั่วญาติ	อาจารย์	นม.
๑๖	นายศรศักดิ์ อินทะกันท์	อาจารย์	นม.
๑๗	นายณัฐภณ กลนพฤกษ์	อาจารย์	นม.
๑๘	นางสาวพัชราภรณ์ ห่อตระกูล	อาจารย์	นม.
๑๙	นางสาวแพรวนภา กองทิพย์	อาจารย์	นม.
๒๐	นางสาวสุพิชญา กันกา	อาจารย์	นม.

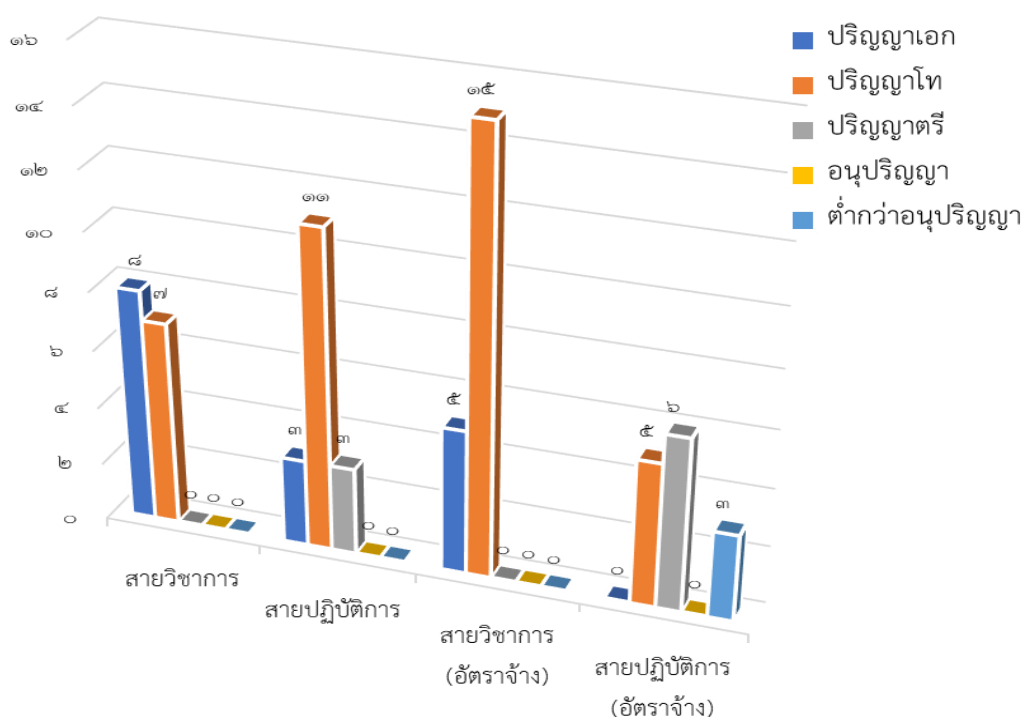
ตำแหน่งบริหาร จากบุคคลภายนอก ๑ คน

ที่	ชื่อ - สกุล/ฉายา	ตำแหน่ง	วุฒิการศึกษาสูงสุด
๑	นายสุขุม กันกา	ผู้ช่วยอธิการบดีฝ่ายกิจการทั่วไป	รป.ม.

จำนวนบุคลากร วิทยาเขตแพร่(จำแนกตามประเภทและวุฒิการศึกษา) ประจำปี ๒๕๖๒

ประเภทบุคลากร	จำนวนบุคลากร จำแนกตามวุฒิการศึกษา					รวม
	ปริญญาเอก	ปริญญาโท	ปริญญาตรี	อนุปริญญา	ต่ำกว่า อนุปริญญา	
สายวิชาการ	๘	๗	๐	๐	๐	๑๕
สายปฏิบัติการ	๓	๑๑	๓	๐	๐	๑๗
สายวิชาการ (อัตราจ้าง)	๕	๑๕	๐	๐	๐	๒๐
สายปฏิบัติการ (อัตราจ้าง)	๐	๕	๖	๐	๓	๑๔
รวม	๑๖	๓๘	๙	๐	๓	๖๖

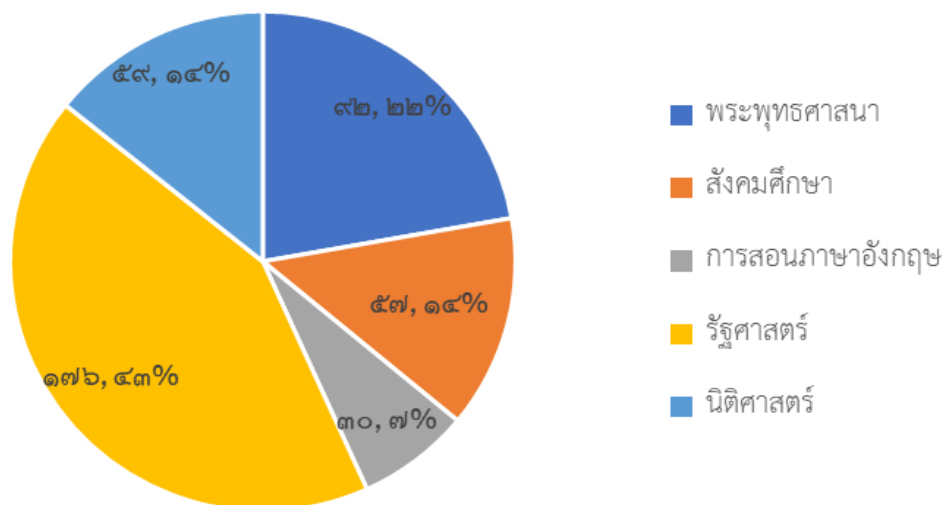
แผนภูมิแสดงจำนวนบุคลากรวิทยาเขตแพร่ (จำแนกตามประเภทและวุฒิการศึกษา)



๑.๗ จำนวนนิสิตวิทยาเขตแพร่ ปีการศึกษา ๒๕๖๒

คณะ	สาขาวิชา	ปริญญาตรี						ปริญญาโท			รวมทั้งสิ้น
		ชั้นปีที่ ๑	๒	๓	๔	๕	รวม	๑	๒	รวม	
พุทธศาสตร์	พระพุทธศาสนา	๑๙	๓๙	๒	๑๒	-	๗๒	๒๐	-	๒๐	๙๒
ครุศาสตร์	สังคมศึกษา	๑๓	๖	๑๐	๑๗	๑๑	๕๗	-	-	-	๕๗
	การสอนภาษาอังกฤษ	๗	๗	๙	๗	-	๓๐	-	-	-	๓๐
สังคมศาสตร์	รัฐศาสตร์	๓๔	๓๖	๕๗	๔๙	-	๑๗๖	-	-	-	๑๗๖
	นิติศาสตร์	๓๖	๒๓	-	-	-	๕๙	-	-	-	๕๙
รวมทุกชั้นปี		๑๐๙	๑๑๑	๗๘	๘๕	๑๑	๓๙๔	๒๐	-	๒๐	๔๑๔

จำนวนนิสิตวิทยาเขตแพร่ ปีการศึกษา ๒๕๖๒



บทที่ ๒
ผลการดำเนินงาน

๒.๑ สรุปรายได้ และค่าใช้จ่าย งบประมาณ ๒๕๖๒

รายได้ ปีงบประมาณ ๒๕๖๒ วิทยาเขตแพร่ มีรายได้ของส่วนงานดังนี้

ที่	รายการ	ใน งบม.	นอก งบม.
๑	เงินอุดหนุนทั่วไปที่รัฐบาลจัดสรรให้	๓๓,๕๖๑,๘๑๐.๐๐	-
๒	เงินอุดหนุนและทรัพย์สินซึ่งมีผู้อุทิศให้มหาวิทยาลัย	-	๕๒๘,๙๔๑.๑๐
๓	เงินค่าธรรมเนียม ค่าบำรุง และค่าบริการต่าง ๆ	-	๔,๕๗๒,๘๑๐.๐๐
๔	รายได้จากผลประโยชน์จากการลงทุนและทรัพย์สิน	-	๑๗๓,๕๗๒.๘๔
๕	รายได้จากที่ซึ่งมหาวิทยาลัยปกครองดูแล	-	๑๑๔,๐๗๐.๐๐
๖	เงินที่มีผู้อุทิศให้โดยมีวัตถุประสงค์	-	๑๘๐,๐๐๐.๐๐
๗	เงินที่ฝากไว้โดยมีเงื่อนไข	๓๙๘,๑๔๓.๕๐	๗๓,๐๐๐.๐๐
๘	เงินที่ได้จากการจัดอบรม การวิจัย	-	๑๐๘,๖๕๐.๐๐
๙	เงินรายได้อื่นตามความเห็นชอบของคณะกรรมการฯ	-	-
	รวมทั้งสิ้น	๓๓,๙๕๙,๙๕๓.๕๐	๕,๗๕๑,๐๔๓.๙๔
	รวมเงินในงบประมาณ และนอกงบประมาณ	๓๙,๗๑๐,๙๙๗.๔๔	

รายจ่าย สรุปรายจ่ายตามแผนปฏิบัติการประจำปี ๒๕๖๒ ตามตารางดังต่อไปนี้

รายการ	รวมทั้งสิ้น	
	แผน	ผล
รวมทั้งสิ้น	๔๖,๙๕๘,๒๑๐	๓๘,๑๙๒,๑๐๘
แผนงาน : บุคลากรภาครัฐ(ด้านการพัฒนาและเสริมสร้างศักยภาพคน)	๒๕,๒๗๔,๗๖๐	๒๒,๕๔๘,๗๐๐
เป้าหมายเชิงยุทธศาสตร์ : บุคลากรระดับคุณภาพการศึกษาและการเรียนรู้ให้มีคุณภาพเท่าเทียมและทั่วถึง	๒๕,๒๗๔,๗๖๐	๒๒,๕๔๘,๗๐๐
ผลผลิตที่ ๑ : รายการค่าใช้จ่ายบุคลากรภาครัฐ ยกระดับคุณภาพการศึกษาและการเรียนรู้ตลอดชีวิต	๒๕,๒๗๔,๗๖๐	๒๒,๕๔๘,๗๐๐
เป้าหมายการให้บริการหน่วยงาน : เพื่อเป็นค่าใช้จ่ายในการดำเนินการภาครัฐ	๒๕,๒๗๔,๗๖๐	๒๒,๕๔๘,๗๐๐
แผนงานพื้นฐาน : ด้านการพัฒนาและเสริมสร้างศักยภาพคน	๒๑,๔๓๓,๔๕๐	๑๕,๓๙๕,๗๓๓
เป้าหมายเชิงยุทธศาสตร์ : ยกระดับคุณภาพการศึกษาและการเรียนรู้ให้มีคุณภาพเท่าเทียมและทั่วถึง(ผลผลิตที่ ๑+๒+๓)	๒๑,๔๓๓,๔๕๐	๑๕,๓๙๕,๗๓๓
เป้าหมายการให้บริการหน่วยงาน : เพื่อผลิตกำลังคนที่มีคุณภาพตามความต้องการของประเทศ	๑๘,๑๗๖,๑๒๐	๑๔,๐๕๕,๗๒๑
ผลผลิตที่ ๑ : ผู้สำเร็จการศึกษาด้านสังคมศาสตร์	๑๘,๑๗๖,๑๒๐	๑๔,๐๕๕,๗๒๑
เป้าหมายการให้บริการหน่วยงาน : บริการวิชาการแก่หน่วยงาน/ประชาชนในชุมชนและสังคมให้มีความรู้ความสามารถในการพัฒนาตนเอง	๑,๗๑๐,๐๐๐	๗๔๐,๓๐๒
ผลผลิตที่ ๒ : ผลงานการให้บริการวิชาการ	๑,๗๑๐,๐๐๐	๗๔๐,๓๐๒
เป้าหมายการให้บริการหน่วยงาน : ปลุกฝังค่านิยมให้นิสิตนักศึกษาและชุมชนในการพัฒนาภูมิปัญญาท้องถิ่น และอนุรักษ์ทำนุบำรุงศิลปวัฒนธรรมไทย	๑,๕๔๗,๓๓๐	๕๙๙,๗๑๐
ผลผลิตที่ ๓ : ผลงานทำนุบำรุงศิลปวัฒนธรรม	๑,๕๔๗,๓๓๐	๕๙๙,๗๑๐
๑. แผนการปฏิบัติงาน		-
แผนงานบูรณาการวิจัยและนวัตกรรม	๒๕๐,๐๐๐	๒๔๗,๖๗๕
เป้าหมายเชิงยุทธศาสตร์ : การวิจัยและนวัตกรรมเพื่อพัฒนาสังคมและสิ่งแวดล้อม	๒๕๐,๐๐๐	๒๔๗,๖๗๕

๒.๒ ผลการดำเนินงานโครงการ/กิจกรรม แยกตามยุทธศาสตร์

ยุทธศาสตร์ที่ ๑ พัฒนาบัณฑิตให้มีคุณภาพ

เกณฑ์การประเมินโครงการ/กิจกรรม ของมหาวิทยาลัยมหาจุฬาลงกรณราชวิทยาลัย วิทยาเขตแพร่ มีอยู่ ๕ ระดับ ดังนี้

ค่าเฉลี่ย ๐.๐๐ -๑.๕๐	หมายถึง น้อยที่สุด
ค่าเฉลี่ย ๑.๕๑ -๒.๕๐	หมายถึง น้อย
ค่าเฉลี่ย ๒.๕๑ -๓.๕๐	หมายถึง ปานกลาง
ค่าเฉลี่ย ๓.๕๑ -๔.๕๐	หมายถึง มาก
ค่าเฉลี่ย ๔.๕๑ -๕.๐๐	หมายถึง มากที่สุด

เป้าประสงค์ ๑.๑ บัณฑิตมีคุณลักษณะตามวาลักษณ์ และ กรอบมาตรฐานคุณวุฒิ ระดับอุดมศึกษาแห่งชาติ (TQF : HEd)

ที่	โครงการ	ผลการดำเนินงาน	ส่วนงาน
๑	ประชาสัมพันธ์แนะแนวการศึกษา	ประชาสัมพันธ์แนะแนวการศึกษาต่อทุกสาขาวิชา โดยใช้สื่อวิทยุ โปสเตอร์ อินเทอร์เน็ต จดหมาย เอกสาร และ แนะนำโดยคณาจารย์ของมหาวิทยาลัย มีผู้สนใจสมัครเข้าศึกษาในระดับปริญญาตรี ในชั้นปีที่ ๑ จำนวน ๑๕๓ รูป/คน และระดับปริญญาโท ๒๐ รูป/คน	สำนักงาน วิทยาเขตแพร่
๒	เตรียมความพร้อมก่อนเข้าศึกษาต่อ	จัดกิจกรรมพัฒนาศักยภาพของนิสิตใหม่(ระดับปริญญาโท) เพื่อปรับพื้นฐาน รวมถึงการใช้เทคโนโลยีเพื่อการศึกษา เมื่อวันที่ ๒๒ มิถุนายน ๒๕๖๒ มีผู้เข้าร่วมกิจกรรม ๔๒ รูป/คน ผลการประเมินอยู่ในระดับมาก (๔.๑๙)	วิทยาลัยสงฆ์แพร่

ที่	โครงการ	ผลการดำเนินงาน	ส่วนงาน
๓	กิจกรรมเสริมหลักสูตรปริญญาตรี	<p>๑. โครงการกิจกรรมเสริมหลักสูตรคณะครุศาสตร์ (การผลิตสื่อทางเทคโนโลยี) เป็นการอบรมเชิงปฏิบัติการผลิตสื่อการเรียนการสอนโดยใช้เทคโนโลยีคอมพิวเตอร์ ในวันที่ ๒๕ พฤษภาคม ๒๕๖๒ มีผู้เข้าร่วมกิจกรรม ๒๐ รูป/คน</p> <p>๒. สัมมนาวิชาการสังคมศาสตร์ สาขาวิชารัฐศาสตร์, นิติศาสตร์ เรื่อง “รัฐศาสตร์ นิติศาสตร์ ในชีวิตประจำวัน” มีผู้เข้าร่วมโครงการ ๑๗๕ รูป/คน คิดเป็นร้อยละ ๙๓ ผลการประเมินรวมทุกด้าน อยู่ในระดับมาก (๔.๔๙)</p>	วิทยาลัยสงฆ์ แพร่
๔	กิจกรรมเสริมหลักสูตรระดับบัณฑิตศึกษา	มีการจัดกิจกรรมเสริมหลักสูตรเพื่อพัฒนาศักยภาพของนิสิตให้สอดคล้องกับคุณลักษณะของบัณฑิตที่พึงประสงค์ และจัดสอบวัดคุณสมบัติในรายวิชาวิทยานิพนธ์ของนิสิตระดับบัณฑิตศึกษา	วิทยาลัยสงฆ์ แพร่
๕	ปฏิบัติวิปัสสนากัมมัฏฐานนิสิต	มีการจัดกิจกรรมให้ความรู้ด้านพระพุทธศาสนา ทั้งปริยัติ ปฏิบัติ ปฏิเวธ มีกิจกรรมวิปัสสนากัมมัฏฐานวันที่ ๑๖ – ๒๗ ธันวาคม ๒๕๖๑ ณ สำนักปฏิบัติธรรมแห่งที่ ๒ วัดพระธาตุช่อแฮพระอารามหลวง ตำบลช่อแฮ อำเภอเมืองแพร่ จังหวัดแพร่ มีผู้เข้าร่วมโครงการจำนวน ๓๑๑ รูป/คน ผลการประเมินโครงการอยู่ในระดับมาก (๔.๔๓)	วิทยาลัยสงฆ์ แพร่

ที่	โครงการ	ผลการดำเนินงาน	ส่วนงาน
๖	ปฏิบัติวิปัสสนากัมมัฏฐาน บัณฑิตศึกษา	มีการจัดกิจกรรมวิปัสสนากัมมัฏฐาน จำนวน ๓๐ วัน โดยแบ่งออกเป็น ๒ ช่วง คือ ช่วงที่ ๑ วันที่ ๗-๑๐ ธันวาคม ๒๕๖๑ และช่วงที่ ๒ วันที่ ๒๖ เมษายน - ๑๐ พฤษภาคม ๒๕๖๒ ณ วัดไร่เปิง(ตโปทาราม) ตำบลสุเทพ อำเภอเมือง จังหวัด เชียงใหม่ ผลการประเมินทุกด้านอยู่ ในระดับมาก (๔.๑๑)	วิทยาลัยสงฆ์ แพร่
๗	ปฐมนิเทศนิสิตปริญญาตรี	จัดกิจกรรมปฐมนิเทศนิสิตใหม่ ให้ ความรู้เกี่ยวกับสถานศึกษาระบบ การศึกษา กฏระเบียบปฏิบัติของ มหาวิทยาลัย วันที่ ๘ มิถุนายน ๒๕๖๒ มีผู้เข้าร่วมกิจกรรม ๒๗๒ รูป/คน ผลการประเมินอยู่ในระดับ มาก (๔.๑๙)	วิทยาลัยสงฆ์ แพร่
๘	ปฐมนิเทศนิสิตระดับบัณฑิตศึกษา	จัดกิจกรรมปฐมนิเทศนิสิตใหม่ระดับ บัณฑิตศึกษา(ป.โท) มีการให้ความรู้ เกี่ยวกับสถานศึกษาระบบการศึกษา กฏระเบียบปฏิบัติของมหาวิทยาลัย วันที่ ๒๒ มิถุนายน ๒๕๖๒ มีผู้เข้าร่วมกิจกรรม ๔๒ รูป/คน ผลการประเมินอยู่ในระดับมาก (๔.๑๙)	วิทยาลัยสงฆ์ แพร่
๙	โครงการซ้อมรับปริญญาประจำปี ๒๕๖๒	เป็นการซ้อมเพื่อเข้าร่วมพิธีประสาท ปริญญา มีการบรรยายการเตรียมความ พร้อมเพื่อการทำงานเมื่อสำเร็จการศึกษา วันที่ ๑๑, ๒๓-๒๖ พฤษภาคม ๒๕๖๒ มี ผู้เข้าร่วมโครงการ ๑๓๐ รูป/คน	วิทยาลัยสงฆ์ แพร่

ที่	โครงการ	ผลการดำเนินงาน	ส่วนงาน
๑๐	โครงการปัจฉิมและตรวจเยี่ยมนิสิต ปฏิบัติศาสนกิจ	จัดกิจกรรมติดตามและพัฒนา โครงการปฏิบัติศาสนกิจและตรวจ เยี่ยมนิสิตที่กำลังอยู่ระหว่างปฏิบัติ ศาสนกิจ จำนวน ๓๖ รูป	วิทยาลัยสงฆ์ แพร่
๑๑	ศึกษาดูงานนิสิตระดับปริญญาตรี	๑.จัดกิจกรรมศึกษาดูงาน สาขาวิชา ครุศาสตร์ ณ จังหวัดเพชรบุรี เมื่อ วันที่ ๒๔-๒๗ มีนาคม ๒๕๖๒ มี ผู้เข้าร่วมกิจกรรม ๒๙ รูป/ คน (๔.๔๖)	วิทยาลัยสงฆ์ แพร่
๑๒	ส่งเสริมสนับสนุนคุณธรรม จริยธรรมและจรรยาบรรณวิชาชีพ ตามมาตรฐานคุรุสภา	๑.จัดกิจกรรมปลูกฝังจิตวิญญาณ จรรยาบรรณวิชาชีพครู (๔.๔๖) ๒. กิจกรรมพัฒนาบุคลิกภาพและ การเป็นพิธีกร (๔.๔๖) ๓.กิจกรรมเสริมทักษะทางสังคม วิชาการ วิชาชีพและเสริมสร้าง สมรรถนะบนพื้นฐานความเป็นไทย (๓.๖๒) ๔.กิจกรรมพัฒนาและเสริมสร้าง คุณธรรมจริยธรรมสำหรับครู (๔.๕๕)	
๑๓	ฉลองนิสิตพุทธศาสตรบัณฑิต	จัดกิจกรรมซ้อมรับปริญญาของ บัณฑิต รุ่นน้องแสดงความยินดีกับ รุ่นพี่ สืบชะตาตามประเพณีท้องถิ่น ล้านนา และแสดงความยินดีในวัน ประสาทปริญญาบัตร ของบัณฑิต ใหม่	วิทยาลัยสงฆ์ แพร่
๑๕	พัฒนาประสบการณ์ทางวิชาชีพแก่ นิสิตและศิษย์เก่า	ไม่ได้ดำเนินการ	วิทยาลัยสงฆ์ แพร่

เป้าประสงค์ ๑.๒ หลักสูตรมีการบูรณาการหลักพระพุทธศาสนากับศาสตร์สมัยใหม่ที่เป็นนวัตกรรมเพื่อพัฒนาจิตใจและการอยู่ร่วมกันอย่างสันติสุข

ที่	โครงการ	ผลการดำเนินงาน	ส่วนงาน
๑	ประเมินหลักสูตร	สำรวจและวิเคราะห์ประมวลผล โดยคณะกรรมการประเมินหลักสูตร ระดับปริญญาตรี จำนวน ๒ สาขาวิชา คือ ๑.สาขาวิชาสังคม ศึกษา ๒.สาขาวิชาการสอน ภาษาอังกฤษ	วิทยาลัยสงฆ์ แพร่
๒	โครงการสำรวจภาวะการมีงานทำ ของบัณฑิต	สำรวจภาวะการมีงานทำของ บัณฑิตโดยมีการบันทึกในรูปแบบ เอกสาร เมื่อวันที่ ๒๒ กรกฎาคม ๒๕๖๒	วิทยาลัยสงฆ์ แพร่
๕	พุทธศาสตร์สงเคราะห์	จัดกิจกรรมระหว่างวันที่ ๗ ธันวาคม ๒๕๖๑ - ๑๑ มกราคม ๒๕๖๒ ณ ชุมชนบ้านนาจักร ต.นา จักร อ.เมืองแพร่ จ.แพร่, ชุมชน บ้านวังธง ต.วังธง อ.เมืองแพร่ จ. แพร่ และชุมชนบ้านท่าตาฝั่ง ต. แม่ยม อ.แม่สะเรียง จ.แม่ฮ่องสอน	วิทยาลัยสงฆ์ แพร่
๖	โครงการศึกษาดูงานแนวทาง ปรัชญาเศรษฐกิจพอเพียง	จัดศึกษาดูงานความรู้แนวทาง ปรัชญาเศรษฐกิจพอเพียง ณ ศูนย์ วิปัสสนาไร่เชิญตะวัน ต.ห้วยสัก อ. เมือง จ.เชียงราย วันที่ ๑๕ มีนาคม ๒๕๖๒	วิทยาลัยสงฆ์ แพร่
๗	นิเทศนิสิตฝึกสอนในสถานศึกษา	จัดกิจกรรมพัฒนาประสบการณ์ ทักษะการสอนและพัฒนาคุณสมบัติ ของความเป็นครู จัดปฐมนิเทศนิสิต ก่อนออกฝึกสอนและแลกเปลี่ยน	วิทยาลัยสงฆ์ แพร่

		เรียนรู้ระหว่างเรียน โดยมีการแบ่งออกเป็น ๒ กิจกรรม ดังนี้ กิจกรรมที่ ๑ กิจกรรมปฐมนิเทศนิสิตออกฝึกประสบการณ์ วันที่ ๙ มีนาคม ๒๕๖๒ และกิจกรรมที่ ๒ กิจกรรมสัมมนา นิสิตหลังฝึกประสบการณ์ในสถานศึกษา วันที่ ๒๖ เมษายน ๒๕๖๒ มีผู้เข้าร่วมกิจกรรม ๙๘ รูป/คน ผลการประเมิน อยู่ในระดับมากที่สุด (๔.๕๒)	
--	--	--	--

เป้าประสงค์ ๑.๓ อาจารย์มีความรู้ความเชี่ยวชาญในศาสตร์และมีทักษะในการจัดกระบวนการเรียนรู้ที่ทันสมัย

ที่	โครงการ	ผลการดำเนินงาน	ส่วนงาน
๑	พัฒนาและส่งเสริมทักษะวิชาชีพบุคลากรสายวิชาการ	ออกแบบการจัดการเรียนรู้แบบบูรณาการโดยใช้โครงงานเป็นฐานเพื่อสร้างสรรค์ชุมชน มีผู้เข้าร่วมโครงการทั้งหมด ๓๕ รูป/คน	วิทยาลัยสงฆ์ แพร่

เป้าประสงค์ ๑.๔ ทักษะการการเรียนรู้เพียงพอและเหมาะสม

ที่	โครงการ	ผลการดำเนินงาน	ส่วนงาน
๑	ปรับปรุงและพัฒนาสภาพแวดล้อมที่เอื้อต่อการจัดการเรียนการสอน	ไม่ได้ดำเนินการ	สำนักงาน วิทยาเขตแพร่
๒	สร้างเครือข่ายความร่วมมือทางวัฒนธรรมระหว่างมหาวิทยาลัยกับวัฒนธรรมจังหวัดแพร่	ไม่ได้ดำเนินการ	สำนักวิชาการ วิทยาเขตแพร่
๓	จัดตั้งชมรมอนุรักษ์ประเพณีวัฒนธรรมภูมิภาคอาเซียน	ไม่ได้ดำเนินการ	วิทยาลัยสงฆ์ แพร่
๔	จัดตั้งศูนย์ศึกษาพระพุทธศาสนาประเทศเพื่อนบ้าน	ไม่ได้ดำเนินการ	สำนักวิชาการ วิทยาเขตแพร่
๕	แลกเปลี่ยนนิตปฏิบัติศาสนกิจประเทศภูมิภาคกลุ่มแม่น้ำโขง	ไม่ได้ดำเนินการ	วิทยาลัยสงฆ์ แพร่

ที่	โครงการ	ผลการดำเนินงาน	ส่วนงาน
๖	พัฒนาระบบการเรียนการสอนโดย ใช้ระบบเทคโนโลยีสารสนเทศ	มีการอบรม E-Learning	วิทยาลัยสงฆ์ แพร่

ยุทธศาสตร์ ที่ ๒ พัฒนางานวิจัยและนวัตกรรมให้มีคุณภาพทั้งในระดับชาติและ นานาชาติ

เป้าประสงค์ ๒.๑ ผลงานวิจัย งานสร้างสรรค์และนวัตกรรมทางพระพุทธศาสนาเชิงบูรณาการส่งผลกระทบต่อพัฒนาจิตใจและสังคมอย่างยั่งยืน

ที่	โครงการ	ผลการดำเนินงาน	ส่วนงาน
๑	พัฒนาห้องประกันคุณภาพ การศึกษาและหน่วยวิจัย	ปรับปรุงและตกแต่งภายในห้อง ประกันคุณภาพการศึกษาและวิจัย เพื่อจัดเก็บข้อมูลการประกัน คุณภาพ และสิ่งอำนวยความสะดวก สะดวก เช่น ห้องประชุม ข้อมูล พื้นฐานของวิทยาเขตแพร่ เป็นต้น มีพื้นที่ใช้สอย ๑๙๒ ตร.ม.	สำนักวิชาการ วิทยาเขตแพร่

เป้าประสงค์ ๒.๒ ผลงานวิจัย งานสร้างสรรค์และนวัตกรรมได้รับการตีพิมพ์เผยแพร่ ทั้งใน
ระดับชาติและนานาชาติ

ที่	โครงการ	ผลการดำเนินงาน	ส่วนงาน
๑	เผยแพร่ผลงานวิจัยและงาน สร้างสรรค์ระดับชาติ	มีการจัดประชุมเชิงปฏิบัติการใน วันที่ ๑๖ สิงหาคม ๒๕๖๒ มี ผู้เข้าร่วมเป็นคณาจารย์ บุคลากร และนิสิต จำนวน ๑๔๗ รูป/คน	สำนักวิชาการ
๒	จัดทำวารสารบัณฑิตศึกษา ปริทรรศน์ มจร. วิทยาเขตแพร่	จัดทำวารสารบัณฑิตศึกษา ปริทรรศน์ มจร. วิทยาเขตแพร่ จำนวน ๒ ฉบับ/ปี Tci ฐาน ๒ ISSN ๒๔๐๘-๒๔๕๗ ๑. ปีที่ ๔ ฉบับที่ ๒ (กรกฎาคม-	วิทยาลัยสงฆ์ แพร่

		<p>ธันวาคม ๒๕๖๑) จำนวน ๕๐ เล่ม</p> <p>๒. ปีที่ ๕ ฉบับที่ ๑ (มกราคม - มิถุนายน ๒๕๖๒) จำนวน ๕๐ เล่ม</p>	
--	--	---	--

เป้าประสงค์ ๒.๓ ผลงานวิจัย งานสร้างสรรค์และนวัตกรรมได้รับการอ้างอิงหรือนำไปใช้ประโยชน์ในการพัฒนาจิตใจและสังคมในระดับชาติ

ที่	โครงการ	ผลการดำเนินงาน	ส่วนงาน
๑	การวิจัยเพื่อสร้างองค์ความรู้ จำนวน ๑๗ เรื่อง	<p>สนับสนุนการทำวิจัย แก่คณาจารย์ เจ้าหน้าที่ จำนวน ๑๗ เรื่อง งบประมาณ ๒๓๘,๐๐๐ บาท ได้แก่</p> <p>๑.ปัจจัยความเสี่ยงที่มีผลต่อการจัดการเรียนการสอนในมหาวิทยาลัย มหาจุฬาลงกรณราชวิทยาลัย วิทยาเขตแพร่</p> <p>๒.การจัดการเรียนรู้แบบมีส่วนร่วม นิสิตรายวิชาหลักการแปลและการตีความ ของมหาวิทยาลัยมหาจุฬาลงกรณราชวิทยาลัย วิทยาเขตแพร่</p> <p>๓.ศึกษาแนวทางการปฏิบัติงานด้านการประกันคุณภาพการศึกษาเพื่อนำไปสู่แนวปฏิบัติที่ดี</p> <p>๔.ศึกษาแนวทางการให้ประโยชน์ตอบแทนผู้ปฏิบัติงานของมหาวิทยาลัยมหาจุฬาลงกรณราชวิทยาลัย วิทยาเขตแพร่</p> <p>๕.การบูรณาการการเรียนการสอนในรายวิชาสัมมนาสังคมศึกษากับการบริการวิชาการสู่สังคม ของนิสิตคณะครุศาสตร์</p>	สำนักวิชาการ วิทยาเขตแพร่

		<p>๖.ประเมินการบริการทางวิชาการแก่สังคม ของ มจร.วิทยาเขตแพร่</p> <p>๗.ศึกษาความต้องการศึกษาต่อระดับบัณฑิตศึกษา มหาวิทยาลัยมหาจุฬาลงกรณราชวิทยาลัย วิทยาเขตแพร่</p> <p>๘.การพัฒนารูปแบบการบริหารจัดการสถานีวิจัยเพื่อการศึกษา มหาวิทยาลัย มหาจุฬาลงกรณราชวิทยาลัย วิทยาเขตแพร่</p> <p>๙.ศึกษาคุณค่าโบราณคดีด้านพุทธศิลปกรรมและบทบาทการอนุรักษ์พุทธศิลปกรรมของพระสงฆ์ ในจังหวัดแพร่</p> <p>๑๐.ศึกษาบทบาทของพระสงฆ์ในการบริหารวัดโดยใช้หลักธรรมมาภิบาล ศึกษาเฉพาะกรณีอำเภอเมืองจังหวัดแพร่</p> <p>๑๑.ผลกระทบของกฎหมายในการคุ้มครองประชาชนในการทำประกันชีวิต ศึกษากรณีความผิดเกี่ยวกับฉ้อฉลตามพระราชบัญญัติประกันชีวิต พ.ศ. ๒๕๓๕</p> <p>๑๒.การสื่อสารทางการเมืองเขตชุมชนวัดหลวง อ.เมือง จ.แพร่</p> <p>๑๓. The Formulation of Student Tourist Guide Training for Third Year Students with Major of Teaching English, MCU Phrae Campus on a Town Buijt with Teak Cultural Tourism</p> <p>๑๔.การมีส่วนร่วมของประชาชนต่อ</p>	
--	--	--	--

		<p>การเลือกตั้งสมาชิกสภาผู้แทนราษฎร (ส.ส.) ในจังหวัดแพร่</p> <p>๑๕.รูปแบบการมีส่วนร่วมของประชาชนในการพัฒนานโยบายสาธารณะองค์การบริหารส่วนตำบล</p> <p>ตำหนักธรรม อำเภอหนองม่วงไข่ จังหวัดแพร่</p> <p>๑๖.ศึกษาประวัติและผลงานของปราชญ์ทางพระพุทธศาสนาในล้านนา</p> <p>๑๗.การพัฒนาศักยภาพด้านการเรียนการสอนแบบบูรณาการของอาจารย์ระดับบัณฑิตศึกษา มหาวิทยาลัยมหาจุฬาลงกรณราชวิทยาลัย วิทยาเขตแพร่</p>	
๒	พัฒนาเทคโนโลยีและระบบสารสนเทศเพื่อการบริหารและวิจัย	๑.ปรับปรุงเว็บไซต์ มจร.วิทยาเขตแพร่ www.phrae.mcu.ac.th	สำนักวิชาการ วิทยาเขตแพร่

ยุทธศาสตร์ที่ ๓ พัฒนางานบริการวิชาการแก่สังคมให้มีคุณภาพเป็นที่ยอมรับในระดับชาติ

เป้าประสงค์ ๓.๑ ผลงานบริการวิชาการแก่สังคมมีคุณภาพเป็นที่ยอมรับในระดับชาติ

ที่	โครงการ	ผลการดำเนินงาน	ส่วนงาน
๑	พัฒนาคุณภาพของงานบริการวิชาการแก่สังคม	จัดกิจกรรมสัมมนาแนวทางการปฏิบัติงานบริการวิชาการแก่สังคมระหว่างบุคลากรมหาวิทยาลัย นิสิต และผู้นำชุมชน	สำนักวิชาการ วิทยาเขตแพร่
๒	เผยแพร่ธรรมะทางสถานีวิทยุโทรทัศน์	ออกอากาศทางสถานีวิทยุ FM ๑๐๐ Mhz ตลอดทั้งปี จันทร์-อาทิตย์ ตั้งแต่เวลา ๐๗.๐๐-๑๗.๐๐น. วันละ ๑๐ ชม.	สำนักงาน วิทยาเขตแพร่

ที่	โครงการ	ผลการดำเนินงาน	ส่วนงาน
๓	ปฏิบัติวิปัสสนากัมมัฏฐานสำหรับประชาชนทั่วไป	จัดกิจกรรมอบรมให้ความรู้ และ ปฏิบัติวิปัสสนากัมมัฏฐาน เพื่อส่งเสริมให้พุทธศาสนิกชนได้เรียนรู้แนวทางปฏิบัติทางพระพุทธศาสนา และ เพื่อให้มหาวิทยาลัยเป็นศูนย์กลางและศูนย์เรียนรู้ด้านวิปัสสนาธุระ ณ ศูนย์ปฏิบัติธรรมมหาวิทยาลัยมหาจุฬาลงกรณราชวิทยาลัยวิทยาเขตแพร่	สำนักงาน วิทยาเขตแพร่
๔	แลกเปลี่ยนเรียนรู้ด้านการบริการวิชาการแก่สังคมกับการเรียนการสอน	จัดกิจกรรมแลกเปลี่ยนเรียนรู้ด้านการบริการวิชาการแก่สังคมกับการเรียนการสอน	สำนักวิชาการ วิทยาเขตแพร่

เป้าประสงค์ ๓.๒ งานบริการวิชาการแก่สังคมบูรณาการกับการเรียนการสอน การวิจัยและ
ทะนุบำรุงศิลปวัฒนธรรม

ที่	โครงการ	ผลการดำเนินงาน	ส่วนงาน
๑	สวนสมุนไพรและแพทย์แผนไทย	๑. จัดทำแหล่งเรียนรู้ด้านสมุนไพรภายในมหาวิทยาลัย เช่น การปลูก การบำรุงรักษา การกำจัดวัชพืชและแมลงที่เป็นศัตรูต่อการเจริญเติบโตของสมุนไพร เป็นต้น	วิทยาลัยสงฆ์ แพร่
๒	จัดทำวารสารมหาจุฬาฯวิทยาเขตแพร่	จัดทำวารสารมหาจุฬาฯ วิทยาเขตแพร่ จำนวน ๒ ฉบับ/ปี	สำนักวิชาการ วิทยาเขตแพร่
๓	สอนภาษาและวรรณกรรมล้านนาสำหรับนิสิตประชาชนทั่วไป	ไม่ได้ดำเนินการ	สำนักวิชาการ วิทยาเขตแพร่
๔	สร้างขวัญและกำลังใจเพื่อฟื้นฟูสุขภาพจิตผู้ป่วยในโรงพยาบาล	ไม่ได้ดำเนินการ	วิทยาลัยสงฆ์ แพร่
๕	ค่ายพุทธบุตร	ไม่ได้ดำเนินการ	วิทยาลัยสงฆ์ แพร่
๖	ธรรมสัญจร	ไม่ได้ดำเนินการ	วิทยาลัยสงฆ์แพร่
๗	มหาจุฬารวมใจร้อยความรู้สู่ชุมชน	๑. จัดกิจกรรมครุศาสตร์อาสาพัฒนาชุมชนเพื่อสร้าง	วิทยาลัยสงฆ์ แพร่

		ความสัมพันธ์กับ โรงเรียน และ ชุมชน วันที่ ๒๘-๓๐ มิถุนายน ๒๕๖๒ ณ โรงเรียนบ้านสุพรรณ (รัฐราษฎร์วิทยา) จังหวัดแพร่ ๒.กิจกรรมอาสาพัฒนาชุมชน คณะ สังคมศาสตร์ หลักสูตร รัฐศาสตร์ และนิติศาสตร์ ณ โรงเรียนวัดศรีภูมิ ต.แม่คำมี อ.เมืองแพร่ จ.แพร่ วันที่ ๒๘-๒๙ พฤษภาคม ๒๕๖๒ ๓.กิจกรรมอาสาพัฒนาชุมชน สาขาวิชาพระพุทธศาสนา ณ โรงเรียนบ้านเวียงตั้ง ต.วังธง อ.เมือง แพร่ จ.แพร่ เมื่อวันที่ ๒๐-๒๑ เมษายน ๒๕๖๒	
๘	สอนธรรมศึกษาแก่นิสิตคฤหัสถ์	๑.จัดสอนธรรมศึกษา ชั้นตรี โท และ เอก แก่บุคลากร และ นิสิตคฤหัสถ์ ทุกวันศุกร์ ๒.จัดสอบธรรมศึกษาเพื่อวัดความรู้ ระดับชั้น ตรี โท เอก	สำนักวิชาการ วิทยาเขตแพร่
๙	ถวายความรู้แก่พระสังฆาธิการ.	จัดกิจกรรมถวายความรู้แก่พระ สังฆาธิการ ในจังหวัดแพร่ วันที่ ๓๐ พฤษภาคม ๒๕๖๒	สำนักวิชาการ วิทยาเขตแพร่
๑๐	อบรมการเรียนรู้งานศาสนพิธีและ วัฒนธรรมไทย	กิจกรรมประชุมสัมมนาระหว่างบุคลากร ของมหาวิทยาลัย และนิสิต ที่มีส่วน เกี่ยวข้องกับการบริการวิชาการแก่สังคม โดยเน้นการฝึกทักษะและการปฏิบัติจริง ๑๙-๒๐ มิถุนายน ๒๕๖๒ มีผู้เข้าร่วม โครงการ ๕๖ รูป/คน	สำนักวิชาการ วิทยาเขตแพร่
๑๑	ศึกษาดูงานพระพุทธศาสนา มหายาน	ศึกษาดูงาน ณ วัดถ้ำเขาน้อย,วัดเมตตา ธรรมโพธิญาณ และวัดถาวราราม จ. แพร่	วิทยาลัยสงฆ์ แพร่

		กาญจนบุรี เมื่อวันที่ ๑๑-๑๔ กรกฎาคม ๒๕๖๒ มีผู้เข้าร่วมโครงการ ๒๐ รูป/คน	
๑๒	จัดทำจุลสารสักกัพุทธศาสตร์	จัดทำจุลสารเกี่ยวกับสาขาวิชา พระพุทธศาสนา จำนวน ๒ ฉบับ/ปี	วิทยาลัยสงฆ์ แพร่
๑๓	บรรพชาสามเณรภาคฤดูร้อน	จัดกิจกรรมบรรพชาสามเณรภาคฤดูร้อน อบรมให้ความรู้ด้านหลักธรรมในทาง พระพุทธศาสนา เสริมสร้างลักษณะนิสัย ปลุกฝังคุณธรรมจริยธรรมแก่เยาวชน ที่ได้สมัครใจเข้าร่วมโครงการ จำนวน ๒๐ รูป ณ หอประชุมสิริราชานุสรณ์ วันที่ ๒-๑๐ เมษายน ๒๕๖๒ มีผลการประเมิน อยู่ในระดับมากที่สุด (๔.๕๘)	วิทยาลัยสงฆ์ แพร่
๑๔	จัดการความรู้เพื่อเผยแผ่ พระพุทธศาสนา	ประชุมสัมมนาบุคลากร และนิสิตของ มหาวิทยาลัยให้มีความรู้ในการเผยแผ่ พระพุทธศาสนา วันที่ ๒๘ สิงหาคม ๒๕๖๒ มีผู้เข้าร่วมกิจกรรม ๔๘ รูป/คน	สำนักวิชาการ วิทยาเขตแพร่

ยุทธศาสตร์ที่ ๔ พัฒนางานส่งเสริมพระพุทธศาสนาและทะนุบำรุงศิลปวัฒนธรรมให้มีคุณภาพ เป็นที่ยอมรับในระดับชาติ

เป้าประสงค์ ๔.๑ ผลงานด้านพระพุทธศาสนาและศิลปวัฒนธรรมมีคุณภาพเป็นที่ยอมรับในระดับชาติ

ที่	โครงการ	ผลการดำเนินงาน	ส่วนงาน
๑	พัฒนาคุณภาพงานทำนุบำรุง ศิลปวัฒนธรรม	จัดขบวนแห่สงกรานต์ประจำปีกับ หน่วยงานส่วนราชการในจังหวัด แพร่ วันที่ ๑๗ เมษายน ๒๕๖๒ มีบุคลากรและนิสิตเข้าร่วม กิจกรรม	สำนักวิชาการ วิทยาเขตแพร่
ที่	โครงการ	ผลการดำเนินงาน	ส่วนงาน
๒	จัดกิจกรรมวันสำคัญทาง พระพุทธศาสนา -วันสำคัญของชาติ	๑. กิจกรรมวางพานพุ่มดอกไม้ สด ถวายพระราชากุศล วันบิดา	สำนักวิชาการ วิทยาเขตแพร่

		แห่งผนหลวง ๓. จัดกิจกรรมวันวิสาขบูชา ๔. วางพวงมาลา วัน ปีย มหाराช ณ ศาลากลางจังหวัด แพร่ และ มจร.วังน้อย วันที่ ๒๓ ตุลาคม ๒๕๖๒	
๓	สืบค้นแหล่งเรียนรู้พระพุทธศาสนา และวัฒนธรรมประเทศกลุ่มอาเซียน	ไม่ได้ดำเนินการ	สำนักวิชาการ วิทยาเขตแพร่

เป้าประสงค์ ๔.๒ นวัตกรรมด้านพระพุทธศาสนาและศิลปวัฒนธรรมที่เกิดจากการบูรณา
การงานส่งเสริมพระพุทธศาสนาและทะนุบำรุงศิลปวัฒนธรรมกับการเรียนการสอนการวิจัยและ
บริการวิชาการแก่สังคม

ที่	โครงการ	ผลการดำเนินงาน	ส่วนงาน
๑	ปริวรรตพระไตรปิฎกล้านนาเป็น ภาษาไทย	ปริวรรตพระไตรปิฎกภาษาล้านนา เป็นภาษาไทย และจัดพิมพ์ เผยแพร่	สำนักวิชาการ วิทยาเขตแพร่
๒	ส่งเสริมพระสังฆาธิการ นิสิต ด้าน พระพุทธศาสนา และอนุรักษ์ ศิลปวัฒนธรรมท้องถิ่น	จัดอบรมนิสิตด้านพระพุทธศาสนา และอนุรักษ์ ศิลปวัฒนธรรม ท้องถิ่น เมื่อวันที่ ๒๘ สิงหาคม ๒๕๖๒ มีผู้เข้าร่วม ๔๗ รูป/คน	สำนักวิชาการ วิทยาเขตแพร่
๓	พุทธศาสตร์สงเคราะห์	ไม่ได้ดำเนินการ	สำนักวิชาการ วิทยาเขตแพร่
๔	ตั้งธรรมหลวงเวียงโกศัย	จัดกิจกรรมเทศมหาชาติ เพื่อสืบ สานประเพณีทางพระพุทธศาสนา	สำนักวิชาการ วิทยาเขตแพร่
๕	ถวายนานสลากภัต	จัดกิจกรรมถวายนานสลากภัต เพื่ออนุรักษ์วัฒนธรรมอันดีให้ดำรง อยู่คู่ล้านนาสืบไป ณ มหาวิทยาลัย มหาจุฬาลงกรณราชวิทยาลัย วิทยาเขตแพร่	สำนักงาน วิทยาเขตแพร่

ที่	โครงการ	ผลการดำเนินงาน	ส่วนงาน
๖	ทำนุบำรุงหอพุทธศิลป์	๑.ปรับปรุงห้องพุทธศิลป์ เพื่อเป็นแหล่งเรียนรู้ด้านพระพุทธศาสนา ๒.จัดนิทรรศการด้านพุทธศิลป์	สำนักวิชาการ วิทยาเขตแพร่
๗	ประเพณีสงฆ์พระพุทธรูปโกศยสิริชัยมหาศากยมุนี	จัดกิจกรรมและขบวนแห่ในงานประเพณีสงฆ์พระพุทธรูปโกศยสิริชัยมหาศากยมุนี วัดพระบาทมิ่งเมืองวรวิหาร จังหวัดแพร่	สำนักวิชาการ วิทยาเขตแพร่
๘	ไหว้ครู ประจำปีการศึกษา ๒๕๖๒	จัดกิจกรรมไหว้ครู ประจำปีการศึกษา ๒๕๖๒ วันที่ ๓๐ มิถุนายน ๒๕๖๑ มีผู้เข้าร่วมกิจกรรม ๑๗๓ รูป/คน	วิทยาลัยสงฆ์ แพร่

ยุทธศาสตร์ที่ ๕ พัฒนาการบริหารจัดการองค์กรเชิงพุทธบูรณาการ

เป้าประสงค์ ๕.๑ การบริหารจัดการองค์กรโดยใช้หลักพระพุทธศาสนาบูรณาการกับการบริหารจัดการ

ที่	โครงการ	ผลการดำเนินงาน	ส่วนงาน
๑	จัดทำแผนพัฒนา แผนงบประมาณ และแผนปฏิบัติการประจำปี	๑.ประชุมสัมมนา ทบทวนแผนพัฒนามหาวิทยาลัย วิทยาเขตแพร่ ระยะที่ ๑๒ ๒.ประชุมจัดทำแผนการใช้จ่ายงบประมาณ และ แผนปฏิบัติการประจำปี ๓ สำนัก มีการปรับแก้ให้สอดคล้องกับแผนพัฒนามหาวิทยาลัยมหาจุฬา ระยะที่ ๑๒	สำนักงาน วิทยาเขตแพร่
๒	พัฒนาระบบการประกันคุณภาพการศึกษา	๑.จัดทำรายงานผลการประเมินคุณภาพการศึกษาเพื่อรองรับการ	สำนักวิชาการ วิทยาเขตแพร่

		ประเมินจากคณะกรรมการ ๒. แลกเปลี่ยนให้ความรู้แก่ บุคลากรในหน่วยงาน ๒. รับการประเมินคุณภาพการศึกษา จากคณะกรรมการประเมิน	
๓	โครงการพัฒนาระบบบริหารจัดการที่มีประสิทธิภาพตามหลักธรรมาภิบาล	จัดการอบรมสัมมนาให้แก่ผู้บริหาร คณาจารย์ และเจ้าหน้าที่ เมื่อวันที่ ๒๗ กันยายน ๒๕๖๒	สำนักงาน วิทยาเขตแพร่
๔	ส่งเสริมและพัฒนาศักยภาพของ บุคลากรและนิสิต (กีฬา)	๑. เข้าร่วมกิจกรรมแข่งขันกีฬา บุคลากร ณ สนามกีฬาโรงเรียน บ้านนายาว จ.เพชรบูรณ์ วันที่ ๓๐-๓๑ ตุลาคม ๒๕๖๑ และ สนามกีฬากลาง จังหวัดขอนแก่น วันที่ ๒๓-๒๕ พฤศจิกายน ๒๕๖๒ มีผู้เข้าร่วมกิจกรรม ๕๙ คน ๒. จัดกิจกรรมกีฬาสัมพันธ์นิสิต และศิษย์เก่า ณ สนามฟุตบอล หญ้าเทียม (กลอรี เอสซี) จังหวัด แพร่	สำนักงาน วิทยาเขตแพร่
๕	พัฒนาระบบการจัดการความรู้และ การบริหารความเสี่ยง	๑. กิจกรรมที่ ๑ การนำเสนอผลงานแนว วิธีปฏิบัติที่เป็นเลิศด้านการจัดการ ความรู้ เมื่อวันที่ ๓๐ สิงหาคม ๒๕๖๒ และจัดนิทรรศการจัดการความรู้ ประจำปี ๒๕๖๒ จำนวน ๑ ผลงาน เมื่อ วันที่ ๑๒-๑๓ กันยายน ๒๕๖๒ ๒. กิจกรรมควบคุมการบริหารความเสี่ยง การเฝ้าระวังและป้องกันปัญหาเสพ ติดในสถานศึกษา วันที่ ๗ สิงหาคม ๒๕๖๒ มีผู้เข้าร่วม ๑๐๐ รูป/คน	สำนักงาน วิทยาเขตแพร่

ที่	โครงการ	ผลการดำเนินงาน	ส่วนงาน
๖	ส่งเสริมสุขภาวะบุคลากรและนิสิต	จัดกิจกรรมตรวจสุขภาพประจำปี เพื่อป้องกันและรักษาโรคภัยไข้เจ็บที่จะเป็นอุปสรรคในการทำงานของบุคลากร โดยคณะแพทย์จากโรงพยาบาลแพร์	สำนักงาน วิทยาเขตแพร์
๗	พัฒนาระบบทะเบียนออนไลน์	จัดอบรมเชิงปฏิบัติการให้แก่นิสิตและผู้ที่มีส่วนเกี่ยวข้อง	สำนักวิชาการ วิทยาเขตแพร์

๒.๓ รายงานผลการประกันคุณภาพการศึกษาภายใน วิทยาเขตแพร์ ๒๕๖๑

การประเมินคุณภาพการศึกษาภายในวิทยาเขตแพร์ มหาวิทยาลัยมหาจุฬาลงกรณราชวิทยาลัย ปีการศึกษา ๒๕๖๑ คณะกรรมการตรวจประเมิน ได้ดำเนินการตรวจประเมินคุณภาพการศึกษาภายในระหว่าง วันที่ ๒๕ - ๒๖ กรกฎาคม พ.ศ.๒๕๖๑ ตามระบบประกันคุณภาพในคู่มือของมหาวิทยาลัย โดยใช้ตัวบ่งชี้ระดับ ระดับวิทยาเขต ๑๓ ตัวบ่งชี้ โดยการประเมินผลการดำเนินงานในรอบปีการศึกษา ๒๕๖๑ (๑ มิถุนายน ๒๕๖๑ - ๓๑ พฤษภาคม ๒๕๖๒)

วิทยาเขตแพร์ ดำเนินงานตามตัวบ่งชี้ระดับวิทยาเขต มีผลการประเมินตนเอง ๔.๗๗ คะแนน มีคุณภาพระดับดีมาก ส่วนผลการประเมินของคณะกรรมการ มีคะแนนเฉลี่ย ๔.๓๕ มีคุณภาพ ระดับดี

โดยองค์ประกอบที่ ๑ ตัวบ่งชี้ที่ ๑.๑ มีคะแนนเฉลี่ย ๓.๙๒ มีหลักสูตรผ่านตามเกณฑ์มาตรฐาน ๖ หลักสูตร

องค์ประกอบที่มีผลการประเมินอยู่ในระดับ “ดีมาก” มีจำนวน ๓ องค์ประกอบ คือ องค์ประกอบที่ ๒ การวิจัย องค์ประกอบที่ ๓ การบริการวิชาการแก่สังคม และองค์ประกอบที่ ๔ การทำนุบำรุงศิลปะและวัฒนธรรม (คะแนนเฉลี่ย ๕.๐๐)

องค์ประกอบที่มีคะแนนเฉลี่ยอยู่ในระดับ “ดี” มีจำนวน ๒ องค์ประกอบ คือองค์ประกอบที่ ๕ การบริหารจัดการ (คะแนนเฉลี่ย ๔.๐๐) และองค์ประกอบที่ ๑ การผลิตบัณฑิต (คะแนนเฉลี่ย ๓.๙๒)

เมื่อพิจารณาจากปัจจัยทั้ง ๓ ด้าน พบว่า

(๑) ด้านปัจจัยนำเข้า มีคะแนนเฉลี่ย ๔.๔๙ อยู่ในเกณฑ์ ดี

- (๒) ด้านกระบวนการ มีคะแนนเฉลี่ย ๔.๒๙ อยู่ในเกณฑ์ ดี
 (๓) ด้านผลลัพธ์ มีคะแนนเฉลี่ย ๔.๒๗ อยู่ในเกณฑ์ ดี

จุดเด่นภาพรวม

วิทยาเขตจัดตั้งหน่วยวิจัยซึ่งมีคณะกรรมการบริหารชัดเจน ส่งผลให้งานวิจัยของวิทยาเขตเพิ่มขึ้นและบุคลากรมีประสบการณ์ในการวิจัยและมีผลงานวิจัยเป็นที่ยอมรับมาอย่างต่อเนื่อง

จุดที่ควรพัฒนาภาพรวม

กระบวนการจัดทำแผนและการนำแผนไปสู่การปฏิบัติยังไม่เป็นระบบ

ข้อเสนอแนะภาพรวม

๑. ควรใช้ศักยภาพงานวิจัย บูรณาการกับการเรียนการสอน การบริการวิชาการแก่สังคม และการทำนุบำรุงศิลปวัฒนธรรม รวมทั้งวางแผนส่งเสริมและพัฒนาสมรรถนะด้านการวิจัยแก่บุคลากรเป็นรายบุคคล โดยกำหนดตัวชี้วัดและเป้าหมายในการพัฒนาให้ชัดเจน เป็นรูปธรรม เพื่อเข้าสู่ตำแหน่งทางวิชาการ

๒. การจัดทำแผนกลยุทธ์จากมหาวิทยาลัยนำมาสู่การจัดทำแผนกลยุทธ์ในวิทยาเขต ควรกำหนดเฉพาะตัวบ่งชี้ที่สำคัญ เพื่อใช้ในการพัฒนายุทธศาสตร์ที่มหาวิทยาลัยกำกับ แต่ วิทยาเขตมีโอกาสดำเนินการจัดทำแผนกลยุทธ์ของตน โดยการทบทวนวิสัยทัศน์ เพื่อนำไปสู่ความแตกต่างของการพัฒนาเฉพาะพื้นที่ และนำจุดเด่นของวิทยาเขตมาเป็นแนวทางในการพัฒนา จะส่งผลให้แต่ละวิทยาเขตมีจุดเด่นที่แตกต่างกัน

๓. วิทยาเขต ควรวิเคราะห์แนวโน้มของการรับนักศึกษาในอนาคต ที่โอกาสจะทำให้ผู้เข้าศึกษาต่อมีจำนวนลดลงเรื่อย ๆ และควรหากลยุทธ์เพื่อสร้างแรงจูงใจและสร้างแรงบันดาลใจให้กับนักเรียนให้สนใจที่จะเข้าศึกษาในวิทยาเขตเพิ่มขึ้น

ผลการประเมินคุณภาพการศึกษาภายใน วิทยาเขตแพร่ ๒๕๖๑ และเปรียบเทียบย้อนหลัง ๒ ปี

องค์ประกอบ	ผลประเมิน ๒๕๕๙	ผลประเมิน ๒๕๖๐	ผลประเมิน ๒๕๖๑
องค์ประกอบ ๑ การผลิตบัณฑิต	๓.๓๗	๔.๐๐	๓.๙๒
องค์ประกอบ ๒ การวิจัย	๓.๙๕	๔.๓๓	๕.๐๐
องค์ประกอบ ๓ การบริการวิชาการ	๓.๐๐	๒.๐๐	๕.๐๐
องค์ประกอบ ๔ การทำนุบำรุงศิลปวัฒนธรรม	๓.๐๐	๓.๐๐	๕.๐๐
องค์ประกอบ ๕ การบริหารจัดการ	๔.๐๐	๓.๕๐	๔.๐๐
คะแนนเฉลี่ยทุกองค์ประกอบ	๓.๕๔	๓.๗๗	๔.๓๕

บทที่ ๓



ประมวลภาพโครงการ/กิจกรรมของมหาวิทยาลัย
ตามยุทธศาสตร์ ปีงบประมาณ ๒๕๖๒

โครงการซ่อมรับปริญญาประจำปี ๒๕๖๒ และฉลองนิสิตพุทธศาสตรบัณฑิต



การปฏิบัติวิปัสสนากัมมัฏฐานนิต



ท่านคณบดีเยี่ยมชมวิทยาเขตแพร่ หอพุทธศิลป์



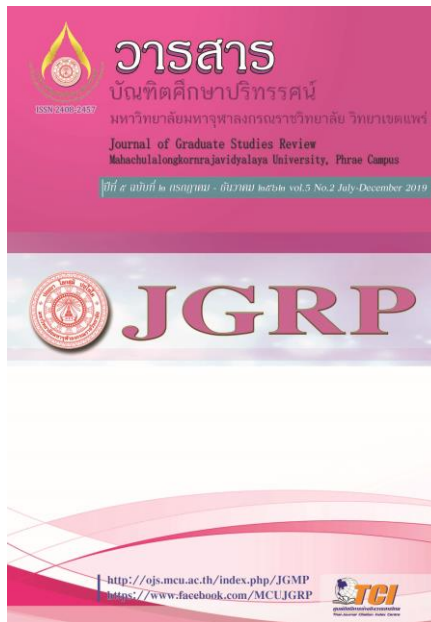
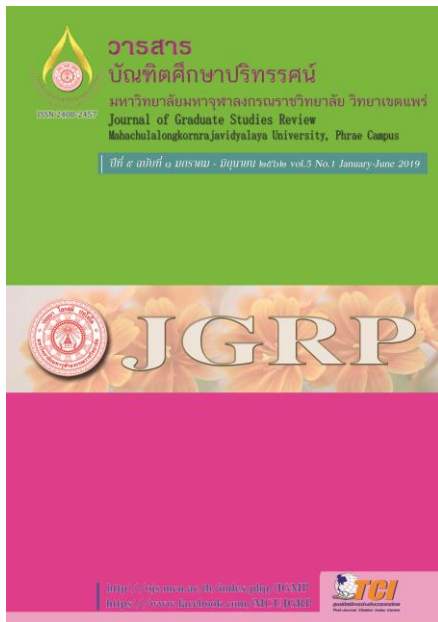
พัฒนาและส่งเสริมทักษะวิชาชีพบุคลากรผู้ปฏิบัติงานการเงิน บัญชีและพัสดุ



กิจกรรมเสริมหลักสูตรระดับปริญญาตรี



ยุทธศาสตร์ ที่ ๒ พัฒนางานวิจัยและนวัตกรรมให้มีคุณภาพทั้งในระดับชาติและ นานาชาติ
จัดทำวารสารบัณฑิตศึกษาปริทรรศน์ มจร. วิทยาเขตแพร่



พัฒนาเทคโนโลยีและระบบสารสนเทศเพื่อการบริหารและวิจัย



ยุทธศาสตร์ที่ ๓ พัฒนางานบริการแก่สังคมให้มีคุณภาพเป็นที่ยอมรับในระดับชาติ

จัดทำวารสารมหาวิทยาลัยวิทยาเขตแพร่



พัฒนาคุณภาพของงานบริการวิชาการแก่สังคม



พัฒนาคุณภาพของงานบริการวิชาการแก่สังคม (ต่อ)



ยุทธศาสตร์ ที่ ๔ พัฒนางานส่งเสริมพระพุทธศาสนาและทะนุบำรุงศิลปวัฒนธรรมให้มีคุณภาพเป็นที่ยอมรับในระดับชาติ

พัฒนาคุณภาพทำนุบำรุงศิลปวัฒนธรรม



ยุทธศาสตร์ที่ ๕ พัฒนาการบริหารจัดการองค์กรเชิงพุทธบูรณาการ

พัฒนาระบบการประกันคุณภาพการศึกษา



พัฒนาระบบบริหารจัดการที่มีประสิทธิภาพตามหลักธรรมาภิบาล



ส่งเสริมและพัฒนาศักยภาพของบุคลากรและนิสิต



พัฒนาระบบการจัดการความรู้และบริหารความเสี่ยง
จัดกิจกรรมควบคุมความเสี่ยงการเฝ้าระวังและป้องกันปัญหาเสพติดในสถานศึกษา



พัฒนาระบบการจัดการความรู้และบริหารความเสี่ยง
การนำเสนอผลงานแนวปฏิบัติที่เป็นเลิศด้านการจัดการความรู้



จัดทำรายงานประจำปีและสารสนเทศเพื่อประชาสัมพันธ์



คณะผู้จัดทำ

รายงานประจำปี วิทยาเขตแพร่ ปีงบประมาณ ๒๕๖๒

ที่ปรึกษา

พระราชวิสุทธิ

พระราชเขมากร,รศ.ดร.

พระครูสุนทรธรรมนิทัศน์,ผศ.ดร.

พระมหาสิทธิชัย ชยสิทธิ,ดร.

นายสุขุม ก้นกา

ดร.ธาดา เจริญกุล

คณะกรรมการรวบรวมข้อมูลและจัดทำ

พระครูโฆสิตสังฆพิทักษ์,ดร.

ผศ.สุพจน์ แก้วไพฑูรย์

พระครูสิทธิขยาภิรัต,ดร.

พระสมพงษ์ ขำมณี

ผศ.นวิชโรจน์ อินเต็ม

ผศ.ดร.สมจิต ขอนวงศ์

นางสาวพัฒน์นรี อัฐวงศ์

นายธีรวัฒน์ ผัดผ่อง

นางสาวฐิตาธิ์ วงศ์สูง

นายธีรวัฒน์ จันทร์จำรัส

นายกริช อินเต็ม

นางสาวธัญธีรา ธรรมจักร

นางสาวพิราวรรณ จักรคำ

นางวลัยพรรณ อินเต็ม

พิสูจน์อักษร

พระอธิการศักดิ์ดา อนุทโก,ดร.

พระมหาฐิติพงษ์ วรทสสี

นางสาวพัชรวรรณ สวัสดิ์

นางสาวกฤษณา สุคันธมาลา

นางสาวตรีรัตน์ สายใจ

รูปภาพ

นายกริช อินเต็ม

จัดพิมพ์โดย มหาวิทยาลัยมหาจุฬาลงกรณราชวิทยาลัย วิทยาเขตแพร่

พิมพ์ครั้งที่ ๑ จำนวน ๓๐ เล่ม



มหาวิทยาลัยมหาจุฬาลงกรณราชวิทยาลัย วิทยาเขตแพร่
ตั้งอยู่ที่ ๑๑๑ หมู่ ๕ ตำบลแม่คำมี อำเภอเมือง จังหวัดแพร่ ๕๔๐๐๐